

DICEMBRE 2020



UNIONE EUROPEA

Fondo Sociale Europeo  
Investiamo nel tuo futuro



Indagine continua di Unioncamere

## LA DOMANDA DI LAVORO DELLE IMPRESE

Provincia di Messina



UNIONCAMERE



# NOTA METODOLOGICA

I dati presentati nel volume derivano dalle rilevazioni mensili del Sistema Informativo Excelsior realizzate da Unioncamere in accordo con l’Agenzia Nazionale per le Politiche Attive del Lavoro. L’indagine, che è inserita nel Programma Statistico Nazionale (UCC-00007) tra quelle che prevedono l’obbligo di risposta, dal 2017 è svolta con cadenza mensile.

A vent’anni dalla sua nascita il Sistema Informativo Excelsior si conferma una delle fonti più utilizzate per seguire le dinamiche quali-quantitative della domanda di lavoro. Per sfruttarne al meglio le potenzialità, dal 2017, si è innovato sia sotto l’aspetto metodologico che organizzativo per fornire indicazioni tempestive a supporto delle Politiche attive del lavoro. A partire da maggio 2017, infatti, vengono realizzate indagini mensili sulle imprese adottando prioritariamente la tecnica di rilevazione CAWI (Computer Assisted Web Interviewing) e somministrando un questionario incentrato sui profili professionali e sui livelli di istruzione richiesti dalle imprese. La rete delle Camere di Commercio e InfoCamere - società di informatica del sistema camerale - assicurano la specifica attività di supporto alle imprese intervistate.

La situazione determinatasi nei mesi di marzo-aprile a seguito dell’epidemia Covid-19 ha impedito nel medesimo periodo il consueto svolgimento delle indagini, che sono riprese dal mese di maggio. All’indagine hanno partecipato circa 120.000 imprese, campione rappresentativo delle imprese con dipendenti al 2020 dei diversi settori industriali e dei servizi. I risultati dell’indagine sono disponibili a livello nazionale, regionale e provinciale per i settori economici ottenuti dall’accorpamento di codici di attività economica della classificazione ATECO2007. La ripartizione delle entrate previste per “gruppo professionale” fa riferimento ad opportune aggregazioni dei codici della classificazione ISTAT CP2011.

In questa fase di particolari difficoltà, in aggiunta alle informazioni sui programmi di assunzione mensili e trimestrali delle imprese, il questionario è stato arricchito con una specifica sezione che ha l’obiettivo di monitorare la situazione del tessuto imprenditoriale a seguito dell’emergenza Covid-19. Le informazioni rilevate riguardano gli impatti prodotti dalla crisi sulle imprese e le valutazioni sulle prospettive di recupero, focalizzandosi sui comportamenti delle imprese abitualmente presenti sui mercati esteri e delle imprese più coinvolte nei processi di digitalizzazione.

*Le analisi del presente volume si focalizzano sulle principali caratteristiche delle entrate programmate nel mese di dicembre 2020, con uno sguardo sulle tendenze occupazionali per il periodo dicembre 2020 - febbraio 2021.*

**Excelsior Informa** è realizzato da Unioncamere in collaborazione con ANPAL nell’ambito del Sistema Informativo Excelsior.

Per approfondimenti si consulti il sito: <https://excelsior.unioncamere.net> nel quale sono disponibili dati e analisi riferiti a tutte le regioni e a tutte le province.

*La riproduzione e/o diffusione parziale o totale delle tavole contenute nella presente pubblicazione è consentita esclusivamente con la citazione completa della fonte: Unioncamere-ANPAL, Sistema Informativo Excelsior.*

# Indice delle tavole

## **SEZIONE A - Quali sono le professioni ricercate dalle imprese?**

Tavola 1 - Lavoratori previsti in entrata per grande gruppo professionale

Tavola 2 - Lavoratori previsti in entrata per area aziendale di inserimento e gruppo professionale

Tavola 3 - Lavoratori previsti in entrata per gruppo professionale secondo la classe di età

Tavola 4 - Lavoratori previsti in entrata per gruppo professionale secondo la difficoltà di reperimento e l'esperienza richiesta

Tavola 5 - Competenze richieste ai lavoratori previsti in entrata per gruppo professionale

Tavola 6 - Lavoratori previsti in entrata per gruppo professionale secondo il livello di istruzione

Tavola 7 - I titoli di studio richiesti dalle imprese secondo la difficoltà di reperimento e l'esperienza richiesta

## **SEZIONE B - Lavoro in provincia: le tendenze settoriali**

Tavola 8 - Lavoratori previsti in entrata dalle imprese nel mese di dicembre 2020 e nel trimestre dicembre 2020 - febbraio 2021

Tavola 9 - Lavoratori previsti in entrata per settore di attività secondo la tipologia contrattuale

## **APPENDICE - Analisi dei dati relativi all'impatto sulle imprese dell'emergenza sanitaria Covid-19**

# **SEZIONE A**

Quali sono le professioni  
ricercate dalle imprese?

Dicembre 2020

Tavola 1 - Lavoratori previsti in entrata per grande gruppo professionale

Messina

Dicembre 2020

	Entrate previste nel periodo	
	(v.a.)	(%)
<b>TOTALE</b>	<b>1.180</b>	<b>100,0</b>
<b>Dirigenti, professioni con elevata specializzazione e tecnici</b>	<b>210</b>	<b>17,6</b>
1 Dirigenti	--	--
2 Professioni intellettuali, scientifiche e con elevata specializzazione	40	3,3
3 Professioni tecniche	170	14,3
<b>Impiegati, professioni commerciali e nei servizi</b>	<b>470</b>	<b>40,2</b>
4 Impiegati	130	11,1
5 Professioni qualificate nelle attività commerciali e nei servizi	340	29,1
<b>Operai specializzati e conduttori di impianti e macchine</b>	<b>420</b>	<b>35,3</b>
6 Operai specializzati	280	24,0
7 Conduttori di impianti e operai di macchinari fissi e mobili	130	11,3
<b>Professioni non qualificate</b>	<b>80</b>	<b>7,0</b>

Valori assoluti sono arrotondati alle decine. I totali possono non coincidere con la somma dei singoli valori.

Il segno (--) indica un valore statisticamente non significativo. I totali comprendono comunque i dati non esposti.

Fonte: Unioncamere - ANPAL, Sistema Informativo Excelsior, 2020

Tavola 2 - Lavoratori previsti in entrata per area aziendale di inserimento e gruppo professionale

Messina

Dicembre 2020

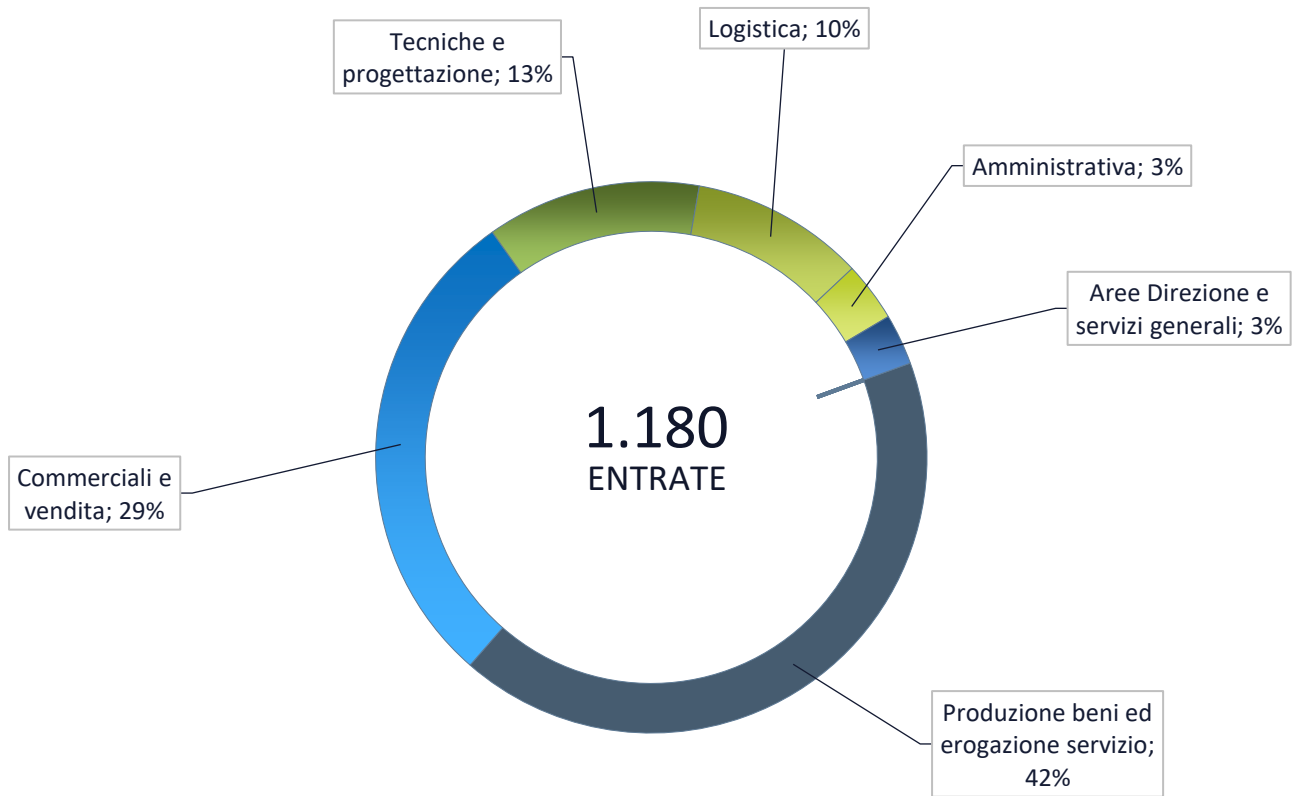
	Entrate previste (v.a.)	di cui (%):		
		Professioni specializzate e tecnici (*)	Impiegati, professioni commerciali e nei servizi	Operai specializzati, conduttori di impianti e macchine e professioni non qualificate
<b>TOTALE</b>	<b>1.180</b>	<b>210</b> 17,6	<b>470</b> 40,2	<b>500</b> 42,2
<b>Area produzione di beni ed erogazione servizio</b>	<b>490</b>	<b>11,7</b>	<b>34,2</b>	<b>54,0</b>
<b>Area direzione e servizi generali</b>	<b>40</b>	--	--	-
Direzione generale, personale e organizzazione risorse umane	--	-	--	-
Segreteria, staff e servizi generali	--	-	--	-
Sistemi informativi	--	--	-	-
<b>Area amministrativa, finanziaria, legale e controllo di gestione</b>	<b>40</b>	--	--	-
<b>Area commerciale e della vendita</b>	<b>340</b>	<b>26,0</b>	<b>73,7</b>	--
Vendita	220	25,0	75,0	-
Marketing, commerciale, comunicazione e pubbliche relazioni	60	--	53,2	-
Assistenza clienti	60	--	90,2	--
<b>Aree tecniche e della progettazione</b>	<b>150</b>	--	-	<b>83,8</b>
Progettazione e ricerca e sviluppo	--	--	-	-
Installazione e manutenzione	120	--	-	94,9
Certificazione e controllo di qualità, sicurezza e ambiente	--	--	-	--
<b>Area della logistica</b>	<b>120</b>	--	--	<b>87,5</b>
Acquisti e movimentazione interna merci	--	--	--	--
Trasporti e distribuzione	110	--	--	94,3

\* Compresi i Dirigenti.

Valori assoluti sono arrotondati alle decime. I totali possono non coincidere con la somma dei singoli valori.

Il segno (-) indica l'assenza di entrate nell'incrocio indicato. Il segno (--) indica un valore statisticamente non significativo. I totali comprendono comunque i dati non esposti.

### Entrate previste nel periodo per area funzionale di inserimento



Fonte: Unioncamere - ANPAL, Sistema Informativo Excelsior, 2020

Tavola 3 - Lavoratori previsti in entrata per gruppo professionale secondo la classe di età

Messina		Entrate previste (v.a.)	di cui (%): classe di età:	
			fino a 29 anni	indifferente
<b>TOTALE</b>		<b>1.180</b>	<b>25,7</b>	<b>28,0</b>
Dirigenti, professioni con elevata specializzazione e tecnici	Dirigenti e direttori	-	-	-
	Specialisti in scienze informatiche, fisiche e chimiche	--	--	--
	Progettisti, ingegneri e professioni assimilate	--	--	--
	Farmacisti, biologi e altri specialisti delle scienze della vita	--	--	--
	Medici e altri specialisti della salute	-	-	-
	Tecnici della sanità, dei servizi sociali e dell'istruzione	40	22,0	14,6
	Specialisti in scienze economiche e gestionali di impresa	--	--	--
	Tecnici amministrativi, finanziari e della gestione della produzione	--	--	--
	Tecnici delle vendite, del marketing e della distribuzione commerciale	80	16,9	64,9
	Specialisti in discipline artistiche e in scienze umane e sociali	-	-	-
	Specialisti della formazione e insegnanti	--	--	--
	Tecnici dei servizi alle persone	--	--	--
	Tecnici in campo informatico, ingegneristico e della produzione	30	14,3	35,7
Impiegati, professioni commerciali e nei servizi	Addetti accoglienza, informazione e assistenza della clientela	70	28,8	52,1
	Personale di amministrazione, di segreteria e dei servizi generali	50	12,2	10,2
	Addetti alla gestione dei magazzini, della logistica e degli acquisti	--	--	--
	Commessi e altro personale qualificato nella grande distribuzione	30	56,0	16,0
	Commessi e altro personale qualificato in negozi ed esercizi all'ingrosso	130	54,3	22,8
	Cuochi, camerieri e altre professioni dei servizi turistici	120	26,1	13,9
	Operatori dell'assistenza sociale, in istituzioni o domiciliari	60	23,6	12,7
	Operatori della cura estetica	--	--	--
	Professioni specifiche nei servizi di sicurezza, vigilanza e custodia	-	-	-
Professioni specifiche degli altri servizi alle persone	--	--	--	
Operai specializzati e conduttori di impianti e macchine	Operai specializzati nell'edilizia e nella manutenzione degli edifici	210	9,3	48,8
	Operai specializzati e conduttori di impianti nell'industria alimentare	--	--	--
	Operai specializzati e condutt. di impianti nelle ind. tessili, abbigl. calzature	--	--	--
	Operai nelle attività metalmeccaniche ed elettromeccaniche	40	16,2	13,5
	Operai nelle attività metalmeccaniche richiesti in altri settori	40	54,5	4,5
	Operai specializzati nelle industrie del legno e della carta	--	--	--
	Operai specializzati nelle industrie chimiche e della plastica	--	--	--
	Operai specializzati in altre attività industriali	--	--	--
	Conduttori di mezzi di trasporto	80	30,9	8,6
Conduttori di macchinari mobili	--	--	--	
Professioni non qualificate	Personale generico nelle costruzioni	--	--	--
	Personale non qualificato nella logistica, facchini e corrieri	20	40,9	36,4
	Personale non qualificato nelle attività commerciali e nei servizi	--	--	--
	Personale non qualificato nei servizi di pulizia e in altri servizi alle persone	50	11,1	44,4
	Personale non qualificato nelle attività industriali e assimilati	--	--	--

Valori assoluti sono arrotondati alle decine. I totali possono non coincidere con la somma dei singoli valori.

Il segno (-) indica l'assenza di entrate nell'incrocio indicato. Il segno (--) indica un valore statisticamente non significativo. I totali comprendono comunque i dati non esposti.

Fonte: Unioncamere - ANPAL, Sistema Informativo Excelsior, 2020



Tavola 4 - Lavoratori previsti in entrata per gruppo professionale secondo la difficoltà di reperimento e l'esperienza richiesta

Messina

Dicembre 2020

	Entrate previste (v.a)	con difficoltà di reperimento (%)			con espe- rienza (%)		
		totale (* )	di cui per:		professio- nale specifica	nello stesso settore	
			mancanza di candidati	prepara- zione inadeguata			
<b>TOTALE</b>	<b>1.180</b>	<b>30,9</b>	<b>12,5</b>	<b>16,9</b>	<b>17,8</b>	<b>53,4</b>	
Dirigenti, professioni con elevata specializzazione e tecnici	Dirigenti e direttori	--	-	-	-	-	
	Specialisti in scienze informatiche, fisiche e chimiche	--	--	--	--	--	
	Progettisti, ingegneri e professioni assimilate	--	--	--	--	--	
	Farmacisti, biologi e altri specialisti delle scienze della vita	--	--	--	--	--	
	Medici e altri specialisti della salute	--	-	-	-	-	
	Tecnici della sanità, dei servizi sociali e dell'istruzione	40	26,8	19,5	4,9	22,0	58,5
	Specialisti in scienze economiche e gestionali di impresa	--	--	--	--	--	--
	Tecnici amministrativi, finanziari e della gestione della produzione	--	--	--	--	--	--
	Tecnici delle vendite, del marketing e della distribuzione commerciale	80	66,2	58,4	7,8	66,2	18,2
	Specialisti in discipline artistiche e in scienze umane e sociali	--	-	-	-	-	-
	Specialisti della formazione e insegnanti	--	--	--	--	--	--
	Tecnici dei servizi alle persone	--	--	--	--	--	--
Tecnici in campo informatico, ingegneristico e della produzione	30	53,6	7,1	42,9	25,0	42,9	
Impiegati, professioni commerciali e nei servizi	Addetti accoglienza, informazione e assistenza della clientela	70	30,1	17,8	12,3	12,3	39,7
	Personale di amministrazione, di segreteria e dei servizi generali	50	12,2	0,0	12,2	14,3	75,5
	Addetti alla gestione dei magazzini, della logistica e degli acquisti	--	--	--	--	--	--
	Commessi e altro personale qualificato nella grande distribuzione	30	36,0	8,0	28,0	16,0	52,0
	Commessi e altro personale qualificato in negozi ed esercizi all'ingrosso	130	17,3	5,5	11,8	2,4	41,7
	Cuochi, camerieri e altre professioni dei servizi turistici	120	60,0	13,9	46,1	4,3	91,3
	Operatori dell'assistenza sociale, in istituzioni o domiciliari	60	32,7	20,0	7,3	43,6	50,9
	Operatori della cura estetica	--	--	--	--	--	--
	Professioni specifiche nei servizi di sicurezza, vigilanza e custodia	--	-	-	-	-	-
	Professioni specifiche degli altri servizi alle persone	--	--	--	--	--	--
Operai specializzati e conduttori di impianti e macchine	Operai specializzati nell'edilizia e nella manutenzione degli edifici	210	19,5	5,9	11,2	2,9	82,9
	Operai specializzati e conduttori di impianti nell'industria alimentare	--	--	--	--	--	--
	Operai specializzati e condutt. di impianti nelle ind. tessili, abbigl. calzature	--	--	--	--	--	--
	Operai nelle attività metalmeccaniche ed elettromeccaniche	40	21,6	13,5	8,1	35,1	62,2
	Operai nelle attività metalmeccaniche richiesti in altri settori	40	25,0	4,5	13,6	25,0	29,5
	Operai specializzati nelle industrie del legno e della carta	--	--	--	--	--	--
	Operai specializzati nelle industrie chimiche e della plastica	--	--	--	--	--	--
	Operai specializzati in altre attività industriali	--	--	--	--	--	--
	Conduttori di mezzi di trasporto	80	38,3	17,3	19,8	25,9	38,3
	Conduttori di macchinari mobili	--	--	--	--	--	--
Professioni non qualificate	Personale generico nelle costruzioni	--	--	--	--	--	
	Personale non qualificato nella logistica, facchini e corrieri	20	0,0	0,0	0,0	0,0	4,5
	Personale non qualificato nelle attività commerciali e nei servizi	--	--	--	--	--	--
	Personale non qualificato nei servizi di pulizia e in altri servizi alle persone	50	2,2	2,2	0,0	4,4	28,9
	Personale non qualificato nelle attività industriali e assimilati	--	--	--	--	--	--

Valori assoluti sono arrotondati alle decime. I totali possono non coincidere con la somma dei singoli valori.

Il segno (-) indica l'assenza di entrate nell'incrocio indicato. Il segno (--) indica un valore statisticamente non significativo. I totali comprendono comunque i dati non esposti.

(\*) Il totale delle difficoltà di reperimento comprende anche la modalità residuale "altri motivi", non esposta nella tavola.

Fonte: Unioncamere - ANPAL, Sistema Informativo Excelsior, 2020

Tavola 5 - Competenze richieste ai lavoratori previsti in entrata per gruppo professionale

Messina

Dicembre 2020

		Entrate (v.a.)	di cui (%):	
			applicherà soluzioni creative e innovative	coordinerà altre persone
Dirigenti, professioni con elevata specializzazione e tecnici	<b>TOTALE</b>	<b>1.180</b>	<b>26,9</b>	<b>16,2</b>
	Dirigenti e direttori	--	-	-
	Specialisti in scienze informatiche, fisiche e chimiche	--	--	--
	Progettisti, ingegneri e professioni assimilate	--	--	--
	Farmacisti, biologi e altri specialisti delle scienze della vita	--	--	--
	Medici e altri specialisti della salute	--	-	-
	Tecnici della sanità, dei servizi sociali e dell'istruzione	40	53,7	14,6
	Specialisti in scienze economiche e gestionali di impresa	--	--	--
	Tecnici amministrativi, finanziari e della gestione della produzione	--	--	--
	Tecnici delle vendite, del marketing e della distribuzione commerciale	80	42,9	10,4
	Specialisti in discipline artistiche e in scienze umane e sociali	--	-	-
	Specialisti della formazione e insegnanti	--	--	--
	Tecnici dei servizi alle persone	--	--	--
	Tecnici in campo informatico, ingegneristico e della produzione	30	42,9	53,6
Impiegati, professioni commerciali e nei servizi	Addetti accoglienza, informazione e assistenza della clientela	70	19,2	13,7
	Personale di amministrazione, di segreteria e dei servizi generali	50	40,8	24,5
	Addetti alla gestione dei magazzini, della logistica e degli acquisti	--	--	--
	Commessi e altro personale qualificato nella grande distribuzione	30	36,0	16,0
	Commessi e altro personale qualificato in negozi ed esercizi all'ingrosso	130	27,6	21,3
	Cuochi, camerieri e altre professioni dei servizi turistici	120	53,0	17,4
	Operatori dell'assistenza sociale, in istituzioni o domiciliari	60	10,9	23,6
	Operatori della cura estetica	--	--	--
	Professioni specifiche nei servizi di sicurezza, vigilanza e custodia	--	-	-
	Professioni specifiche degli altri servizi alle persone	--	--	--
Operai specializzati e conduttori di impianti e macchine	Operai specializzati nell'edilizia e nella manutenzione degli edifici	210	12,7	20,0
	Operai specializzati e conduttori di impianti nell'industria alimentare	--	--	--
	Operai specializzati e condutt. di impianti nelle ind. tessili, abbigl. calzature	--	--	--
	Operai nelle attività metalmeccaniche ed elettromeccaniche	40	21,6	8,1
	Operai nelle attività metalmeccaniche richiesti in altri settori	40	0,0	6,8
	Operai specializzati nelle industrie del legno e della carta	--	--	--
	Operai specializzati nelle industrie chimiche e della plastica	--	--	--
	Operai specializzati in altre attività industriali	--	--	--
	Conduttori di mezzi di trasporto	80	7,4	6,2
	Conduttori di macchinari mobili	--	--	--
Professioni non qualificate	Personale generico nelle costruzioni	--	--	--
	Personale non qualificato nella logistica, facchini e corrieri	20	36,4	0,0
	Personale non qualificato nelle attività commerciali e nei servizi	--	--	--
	Personale non qualificato nei servizi di pulizia e in altri servizi alle persone	50	4,4	20,0
	Personale non qualificato nelle attività industriali e assimilati	--	--	--

Valori assoluti sono arrotondati alle decime. I totali possono non coincidere con la somma dei singoli valori.

Il segno (-) indica l'assenza di entrate nell'incrocio indicato. Il segno (--) indica un valore statisticamente non significativo. I totali comprendono comunque i dati non esposti.

Fonte: Unioncamere - ANPAL, Sistema Informativo Excelsior, 2020

Tavola 6 - Lavoratori previsti in entrata per gruppo professionale secondo il livello di istruzione

Messina

Dicembre 2020

	Entrate previste (v.a.)	di cui (%):			
		laurea	diploma	qualifica profes.	nessun titolo di studio
<b>TOTALE</b>	<b>1.180</b>	<b>12,7</b>	<b>39,3</b>	<b>30,7</b>	<b>17,4</b>
Dirigenti, professioni con elevata specializzazione e tecnici	Dirigenti e direttori	-	-	-	-
	Specialisti in scienze informatiche, fisiche e chimiche	--	--	--	--
	Progettisti, ingegneri e professioni assimilate	--	--	--	--
	Farmacisti, biologi e altri specialisti delle scienze della vita	--	--	--	--
	Medici e altri specialisti della salute	-	-	-	-
	Tecnici della sanità, dei servizi sociali e dell'istruzione	40	100,0	0,0	0,0
	Specialisti in scienze economiche e gestionali di impresa	--	--	--	--
	Tecnici amministrativi, finanziari e della gestione della produzione	--	--	--	--
	Tecnici delle vendite, del marketing e della distribuzione commerciale	80	32,5	13,0	54,5
	Specialisti in discipline artistiche e in scienze umane e sociali	-	-	-	-
	Specialisti della formazione e insegnanti	--	--	--	--
	Tecnici dei servizi alle persone	--	--	--	--
Tecnici in campo informatico, ingegneristico e della produzione	30	28,6	67,9	3,6	
Impiegati, professioni commerciali e nei servizi	Addetti accoglienza, informazione e assistenza della clientela	70	4,1	83,6	12,3
	Personale di amministrazione, di segreteria e dei servizi generali	50	36,7	57,1	6,1
	Addetti alla gestione dei magazzini, della logistica e degli acquisti	--	--	--	--
	Commessi e altro personale qualificato nella grande distribuzione	30	0,0	80,0	16,0
	Commessi e altro personale qualificato in negozi ed esercizi all'ingrosso	130	0,0	68,5	11,0
	Cuochi, camerieri e altre professioni dei servizi turistici	120	0,0	20,9	68,7
	Operatori dell'assistenza sociale, in istituzioni o domiciliari	60	0,0	100,0	0,0
	Operatori della cura estetica	--	--	--	--
	Professioni specifiche nei servizi di sicurezza, vigilanza e custodia	-	-	-	-
	Professioni specifiche degli altri servizi alle persone	--	--	--	--
Operai specializzati e conduttori di impianti e macchine	Operai specializzati nell'edilizia e nella manutenzione degli edifici	210	0,0	15,1	51,2
	Operai specializzati e conduttori di impianti nell'industria alimentare	--	--	--	--
	Operai specializzati e condutt. di impianti nelle ind. tessili, abbigl. calzature	--	--	--	--
	Operai nelle attività metalmeccaniche ed elettromeccaniche	40	0,0	29,7	56,8
	Operai nelle attività metalmeccaniche richiesti in altri settori	40	0,0	70,5	27,3
	Operai specializzati nelle industrie del legno e della carta	--	--	--	--
	Operai specializzati nelle industrie chimiche e della plastica	--	--	--	--
	Operai specializzati in altre attività industriali	--	--	--	--
	Conduttori di mezzi di trasporto	80	0,0	37,0	19,8
Conduttori di macchinari mobili	--	--	--	--	
Professioni non qualificate	Personale generico nelle costruzioni	--	--	--	--
	Personale non qualificato nella logistica, facchini e corrieri	20	0,0	0,0	36,4
	Personale non qualificato nelle attività commerciali e nei servizi	--	--	--	--
	Personale non qualificato nei servizi di pulizia e in altri servizi alle persone	50	0,0	26,7	20,0
	Personale non qualificato nelle attività industriali e assimilati	--	--	--	--

Valori assoluti sono arrotondati alle decime. I totali possono non coincidere con la somma dei singoli valori.

Il segno (-) indica l'assenza di entrate nell'incrocio indicato. Il segno (--) indica un valore statisticamente non significativo. I totali comprendono comunque i dati non esposti.

Fonte: Unioncamere - ANPAL, Sistema Informativo Excelsior, 2020

Tavola 7 - I titoli di studio richiesti dalle imprese secondo la difficoltà di reperimento e l'esperienza richiesta

Messina	Dicembre 2020						
	Entrate previste (v.a.)	di cui con (%)				esperienza	
		Totale	difficoltà di reperimento		per	nella	nel
		per mancanza di candidati	preparazione inadeguata	professione	settore		
<b>TOTALE</b>	<b>1.180</b>	<b>30,9</b>	<b>12,5</b>	<b>16,9</b>	<b>17,8</b>	<b>53,4</b>	
<b>Livello universitario</b>	<b>150</b>	<b>30,9</b>	<b>10,7</b>	<b>16,1</b>	<b>32,9</b>	<b>52,3</b>	
Indirizzo economico	50	6,4	0,0	6,4	27,7	53,2	
Indirizzo insegnamento e formazione	20	33,3	20,8	12,5	12,5	66,7	
Altri indirizzi	80	44,9	14,1	23,1	42,3	47,4	
<b>Livello secondario e post-secondario</b>	<b>460</b>	<b>22,9</b>	<b>8,0</b>	<b>13,9</b>	<b>11,0</b>	<b>51,3</b>	
Tecnologico (ex istituto tecnico industriale)	110	10,4	1,9	8,5	13,2	25,5	
Professionale - servizi/turismo	90	29,5	21,6	8,0	1,1	58,0	
Tecnico-economico/turistico (ex ragioneria)	80	17,9	0,0	17,9	5,1	47,4	
Professionale - assistenza/sanità	60	31,6	19,3	7,0	42,1	52,6	
Tecnologico - costruzioni e ambiente (ex geometra)	40	28,6	4,8	23,8	0,0	88,1	
Liceo	40	14,6	0,0	14,6	0,0	73,2	
Altri indirizzi	50	38,0	6,0	28,0	16,0	50,0	
<b>Qualifica di formazione o diploma professionale</b>	<b>360</b>	<b>46,3</b>	<b>20,2</b>	<b>24,4</b>	<b>23,3</b>	<b>63,7</b>	
Indirizzo commerciale turismo/servizi	130	61,5	10,8	50,8	14,6	71,5	
Indirizzo edile	110	23,9	8,8	10,6	11,5	81,4	
Indirizzo industriale	80	27,3	13,0	13,0	16,9	57,1	
Indirizzo agro-alimentare	40	97,5	97,5	0,0	97,5	0,0	
Altri indirizzi	--	--	--	--	--	--	
<b>Nessun titolo di studio</b>	<b>210</b>	<b>22,0</b>	<b>10,2</b>	<b>11,2</b>	<b>12,2</b>	<b>41,0</b>	

Valori assoluti sono arrotondati alle decine. I totali possono non coincidere con la somma dei singoli valori.

Il segno (-) indica l'assenza di entrate nell'incrocio indicato. Il segno (--) indica un valore statisticamente non significativo. I totali comprendono comunque i dati non esposti.

# **SEZIONE B**

Lavoro in provincia:  
le tendenze settoriali

Tavola 8 - Lavoratori previsti in entrata dalle imprese nel mese di dicembre 2020 e nel trimestre dicembre 2020 - febbraio 2021

Messina

	Entrate previste			
	Dicembre 2020		Totale dic 2020 - feb 2021	
	(v.a.)	distr. X 1000	(v.a.)	distr. X 1000
<b>TOTALE</b>	<b>1.180</b>	<b>1.000,0</b>	<b>4.290</b>	<b>1.000,0</b>
<b>INDUSTRIA</b>	<b>350</b>	<b>294,0</b>	<b>1.330</b>	<b>310,4</b>
Industria manifatturiera e Public utilities	120	100,3	460	107,5
Costruzioni	230	193,7	870	202,9
<b>SERVIZI</b>	<b>830</b>	<b>706,0</b>	<b>2.960</b>	<b>689,6</b>
Commercio	260	220,1	750	175,1
Servizi di alloggio e ristorazione; servizi turistici	120	104,5	430	100,3
Servizi alle imprese	310	263,4	1.100	256,5
Servizi alle persone	140	118,1	680	157,6
<b>CLASSE DIMENSIONALE</b>				
1-49 dipendenti	790	672,9	3.100	723,9
50-249 dipendenti	260	216,7	800	186,8
250 dipendenti e oltre	130	110,5	380	89,3

Valori assoluti sono arrotondati alle decine. I totali possono non coincidere con la somma dei singoli valori.

Il segno (-) indica l'assenza di entrate nell'incrocio indicato. Il segno (--) indica un valore statisticamente non significativo. I totali comprendono comunque i dati non esposti.

Fonte: Unioncamere - ANPAL, Sistema Informativo Excelsior, 2020

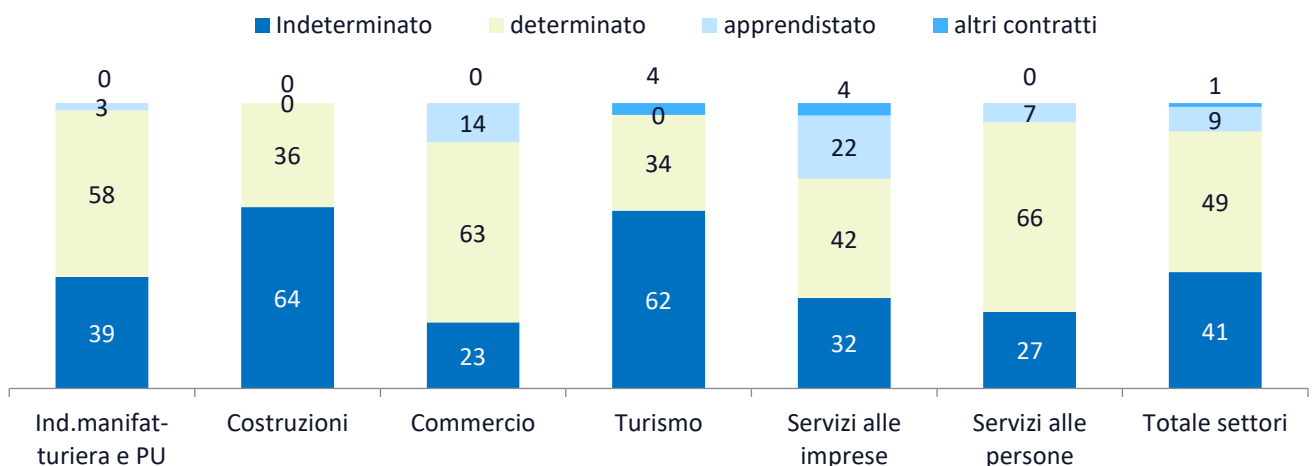
Tavola 9 - Lavoratori previsti in entrata per settore di attività secondo la tipologia contrattuale

Messina

Dicembre 2020

	Entrate previste (v.a.)	di cui:			
		personale dipendente	lavoratori somministrati	collaboratori	altri lavoratori non alle dipendenze
<b>TOTALE</b>	<b>1.180</b>	86,1	1,4	2,2	10,4
<b>INDUSTRIA</b>	<b>350</b>	97,4	--	--	--
Ind.manifatturiera e Public Utilities	120	97,5	--	--	--
Costruzioni	230	97,4	--	--	--
<b>SERVIZI</b>	<b>830</b>	81,3	1,6	2,9	14,2
Commercio	260	81,9	--	--	15,1
Turismo	120	99,2	--	-	-
Servizi alle imprese	310	67,1	--	--	24,2
Servizi alle persone	140	96,4	-	--	--
<b>CLASSE DIMENSIONALE</b>					
1-49 dipendenti	790	89,9	--	--	8,1
50-249 dipendenti	260	69,8	--	--	22,7
250 dipendenti e oltre	130	94,6	--	--	-

I valori assoluti sono arrotondati alle decine. A causa di questi arrotondamenti, i totali possono non coincidere con la somma dei singoli valori. Il segno (-) indica l'assenza di imprese nell'incrocio indicato. Il segno (-- ) indica un valore statisticamente non significativo. I totali comprendono comunque i dati non esposti.

**ENTRATE DI PERSONALE DIPENDENTE PER SETTORE DI ATTIVITA' E TIPOLOGIA CONTRATTUALE (%)**


Fonte: Unioncamere - ANPAL, Sistema Informativo Excelsior, 2020

# **APPENDICE**

Analisi dei dati relativi all'impatto  
sulle imprese dell'emergenza  
sanitaria Covid-19



# Indice delle tavole Covid-19



## SEZIONE A Impatto sulle imprese dell'emergenza sanitaria Covid-19

Tavola 1 - Situazione dell'impresa a seguito dell'emergenza sanitaria COVID-19\* e delle disposizioni normative di lockdown, per settore, ripartizione territoriale e classe dimensionale (quote % sul totale imprese)

Graph 1 - Situazione dell'impresa a seguito dell'emergenza sanitaria COVID-19\* e delle disposizioni normative di lockdown, per settore, ripartizione territoriale e classe dimensionale (quote % sul totale imprese)

Tavola 2 - Periodo previsto dalle imprese, secondo le aspettative e conoscenze del mercato di riferimento, entro il quale l'attività potrà riprendere a livelli accettabili, per settore, ripartizione territoriale e classe dimensionale (quote % sulle Imprese ancora in fase di recupero)\*

Graph 2 - Periodo previsto dalle imprese, secondo le aspettative e conoscenze del mercato di riferimento, entro il quale l'attività potrà riprendere a livelli accettabili, per settore, ripartizione territoriale e classe dimensionale (quote % sulle Imprese ancora in fase di recupero)\*

Tavola 3 - Imprese che prevedono di proseguire l'attività a seguito dell'emergenza sanitaria COVID-19 e previsioni di andamento occupazionale nel 2° semestre 2020 rispetto allo stesso periodo dell'anno precedente, per settore, ripartizione territoriale e classe dimensionale (quote % sulle imprese in attività)\*

Tavola 4 - Imprese che prevedono di proseguire l'attività a seguito dell'emergenza sanitaria COVID-19 e che prevedono problemi di liquidità nei prossimi sei mesi, per settore, ripartizione territoriale e classe dimensionale (quote % sulle imprese in attività)\*

## SEZIONE B Presenza sui mercati esteri e investimenti digitali delle imprese post emergenza sanitaria Covid19

Tavola 5 - Situazione a seguito dell'emergenza sanitaria COVID-19 e delle disposizioni normative di lockdown e tempi previsti per il recupero\* secondo la presenza delle imprese sui mercati esteri (quote % sul totale imprese)

Tavola 6 - Situazione a seguito dell'emergenza sanitaria COVID-19 e delle disposizioni normative di lockdown e tempi previsti per il recupero\* secondo il grado di coinvolgimento delle imprese nella trasformazione digitale (quote % sul totale imprese)

# **SEZIONE A**

Impatto sulle imprese  
dell'emergenza sanitaria  
Covid-19

**Tavola 1 - Situazione dell'impresa a seguito dell'emergenza sanitaria COVID-19\* e delle disposizioni normative di lockdown, per settore, ripartizione territoriale e classe dimensionale (quote % sul totale imprese)**

Messina

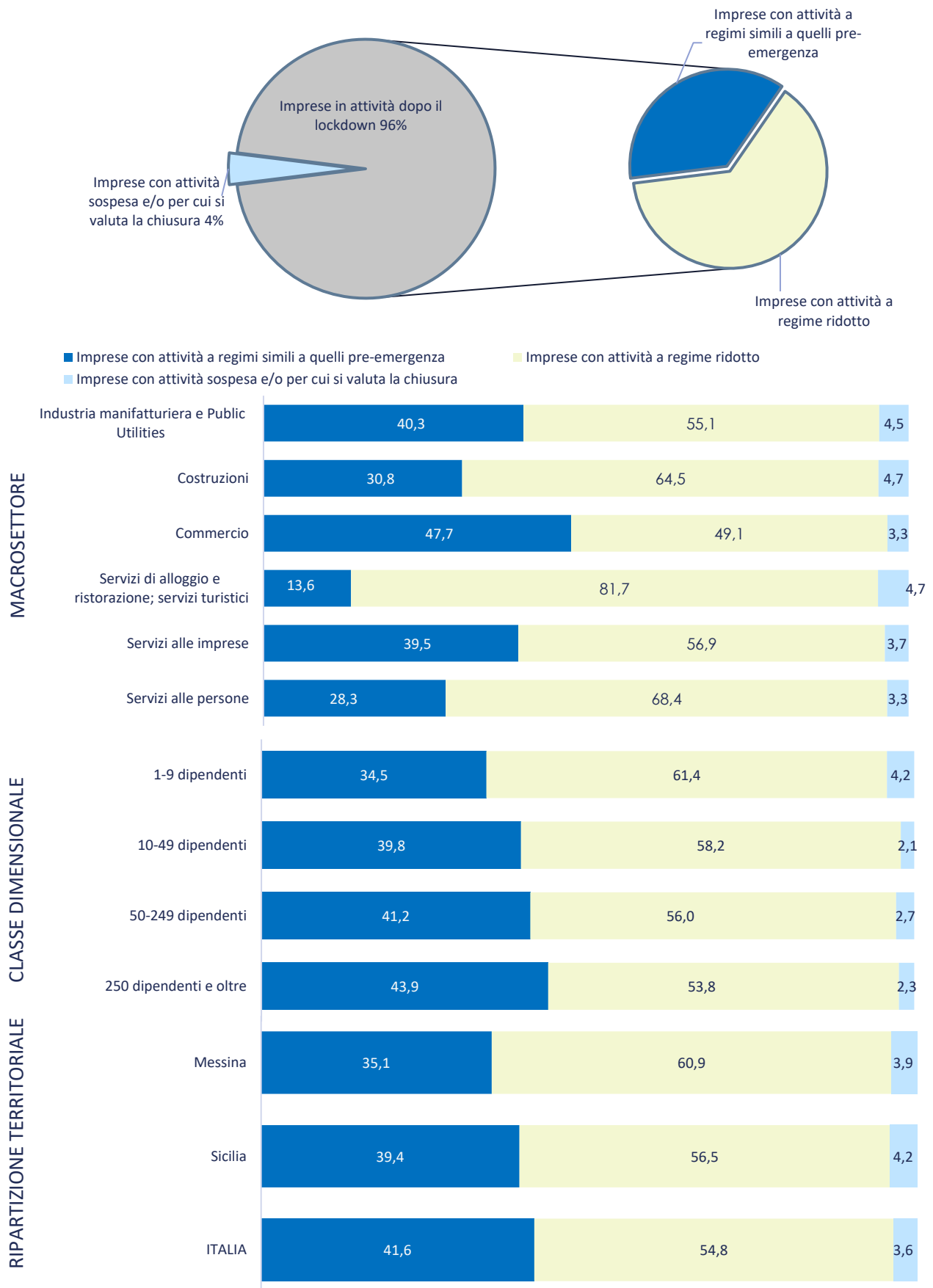
	Imprese totali (v.a.)	Imprese con attività a regimi simili a quelli pre-emergenza	Imprese con attività a regime ridotto	Imprese con attività sospesa e/o per cui si valuta la chiusura
<b>TOTALE</b>	<b>13.150</b>	<b>4.620</b>	<b>8.010</b>	<b>520</b>
		35,1	60,9	3,9
<b>INDUSTRIA</b>	<b>3.490</b>	<b>35,1</b>	<b>60,3</b>	<b>4,6</b>
Industrie alimentari, delle bevande e del tabacco	510	36,6	57,4	6,0
Industrie tessili, dell'abbigliamento e calzature	70	-	76,5	-
Industrie del legno e del mobile	100	42,2	57,8	-
Industrie della carta, cartotecnica e stampa	70	-	79,7	-
Industrie chimico-farmaceutiche, della plastica e della gomma	50	47,9	-	-
Industrie estrattive e della lavorazione dei minerali non metalliferi	150	23,8	72,8	-
Industrie metallurgiche e dei prodotti in metallo	250	56,2	43,8	-
Industrie meccaniche ed elettroniche	280	49,6	44,2	-
Altre industrie	110	50,0	50,0	-
<b>Costruzioni</b>	<b>1.910</b>	<b>30,8</b>	<b>64,5</b>	<b>4,7</b>
<b>SERVIZI</b>	<b>9.660</b>	<b>35,1</b>	<b>61,2</b>	<b>3,7</b>
Commercio	4.150	47,7	49,1	3,3
Servizi di alloggio e ristorazione; servizi turistici	2.310	13,6	81,7	4,7
Servizi di trasporto, logistica e magazzinaggio	490	36,6	60,1	-
Servizi informatici e delle telecomunicazioni	290	46,0	50,2	-
Servizi avanzati di supporto alle imprese	280	33,7	60,1	-
Servizi finanziari e assicurativi	210	61,9	36,2	-
Servizi operativi di supporto alle imprese e alle persone	520	32,7	64,0	-
Servizi alle persone	1.420	28,3	68,4	3,3
<b>RIPARTIZIONE TERRITORIALE</b>				
Sicilia	88.660	39,4	56,5	4,2
ITALIA	1.382.990	41,6	54,8	3,6
<b>CLASSE DIMENSIONALE</b>				
1-9 dipendenti	11.680	34,5	61,4	4,2
10-49 dipendenti	1.120	39,8	58,2	2,1
50-249 dipendenti	180	41,2	56,0	-
250 dipendenti e oltre	170	43,9	53,8	-

\* Le informazioni fanno riferimento alla data di realizzazione dell'indagine, dal 19 ottobre al 2 novembre 2020

Il segno (--) indica l'assenza di entrate nell'incrocio indicato, il segno (-) un valore statisticamente non significativo. I totali comprendono comunque i dati non esposti.

Valori assoluti arrotondati alle decine. I totali possono non coincidere con la somma dei singoli valori.

Fonte: Unioncamere - ANPAL, Sistema Informativo Excelsior, 2020

**Graph 1 - Situazione dell'impresa a seguito dell'emergenza sanitaria COVID-19\* e delle disposizioni normative di lockdown, per settore, ripartizione territoriale e classe dimensionale (quote % sul totale imprese)**

\* Le informazioni fanno riferimento alla data di realizzazione dell'indagine, dal 19 ottobre al 2 novembre 2020

**Tavola 2 - Periodo previsto dalle imprese, secondo le aspettative e conoscenze del mercato di riferimento, entro il quale l'attività potrà riprendere a livelli accettabili, per settore, ripartizione territoriale e classe dimensionale (quote % sulle imprese ancora in fase di recupero) \***

Messina

	Imprese ancora in fase di recupero	di cui, secondo il periodo di recupero previsto:		
		entro l'anno 2020	entro i primi 6 mesi del 2021	entro il secondo semestre 2021
<b>TOTALE</b>	<b>11.250</b>	<b>760</b>	<b>3.130</b>	<b>7.360</b>
		6,7	27,8	65,4
<b>INDUSTRIA</b>	<b>2.990</b>	<b>8,2</b>	<b>28,5</b>	<b>63,3</b>
Industrie alimentari, delle bevande e del tabacco	350	-	22,9	73,4
Industrie tessili, dell'abbigliamento e calzature	60	-	35,9	59,4
Industrie del legno e del mobile	100	-	-	88,7
Industrie della carta, cartotecnica e stampa	60	-	-	72,1
Industrie chimico-farmaceutiche, della plastica e della gomma	40	-	-	63,9
Industrie estrattive e della lavorazione dei minerali non metalliferi	140	-	20,9	74,8
Industrie metallurgiche e dei prodotti in metallo	230	-	18,2	74,9
Industrie meccaniche ed elettroniche	230	13,7	34,5	51,8
Altre industrie	70	-	-	74,3
<b>Costruzioni</b>	<b>1.710</b>	<b>9,5</b>	<b>32,4</b>	<b>58,1</b>
<b>SERVIZI</b>	<b>8.260</b>	<b>6,2</b>	<b>27,6</b>	<b>66,2</b>
Commercio	3.370	6,7	32,6	60,6
Servizi di alloggio e ristorazione; servizi turistici	2.180	9,6	23,5	67,0
Servizi di trasporto, logistica e magazzinaggio	450	-	34,8	60,9
Servizi informatici e delle telecomunicazioni	180	-	22,9	71,5
Servizi avanzati di supporto alle imprese	210	-	23,5	76,5
Servizi finanziari e assicurativi	150	-	17,6	81,0
Servizi operativi di supporto alle imprese e alle persone	430	-	32,8	63,3
Servizi alle persone	1.280	2,3	19,7	78,1
<b>RIPARTIZIONE TERRITORIALE</b>				
Sicilia	73.170	8,3	29,5	62,2
ITALIA	1.143.630	8,0	27,2	64,8
<b>CLASSE DIMENSIONALE</b>				
1-9 dipendenti	10.040	7,0	28,2	64,8
10-49 dipendenti	930	5,6	25,1	69,3
50-249 dipendenti	150	-	22,1	76,6
250 dipendenti e oltre	140	-	24,5	71,9

\* Le informazioni fanno riferimento alla data di realizzazione dell'indagine, dal 19 ottobre al 2 novembre 2020

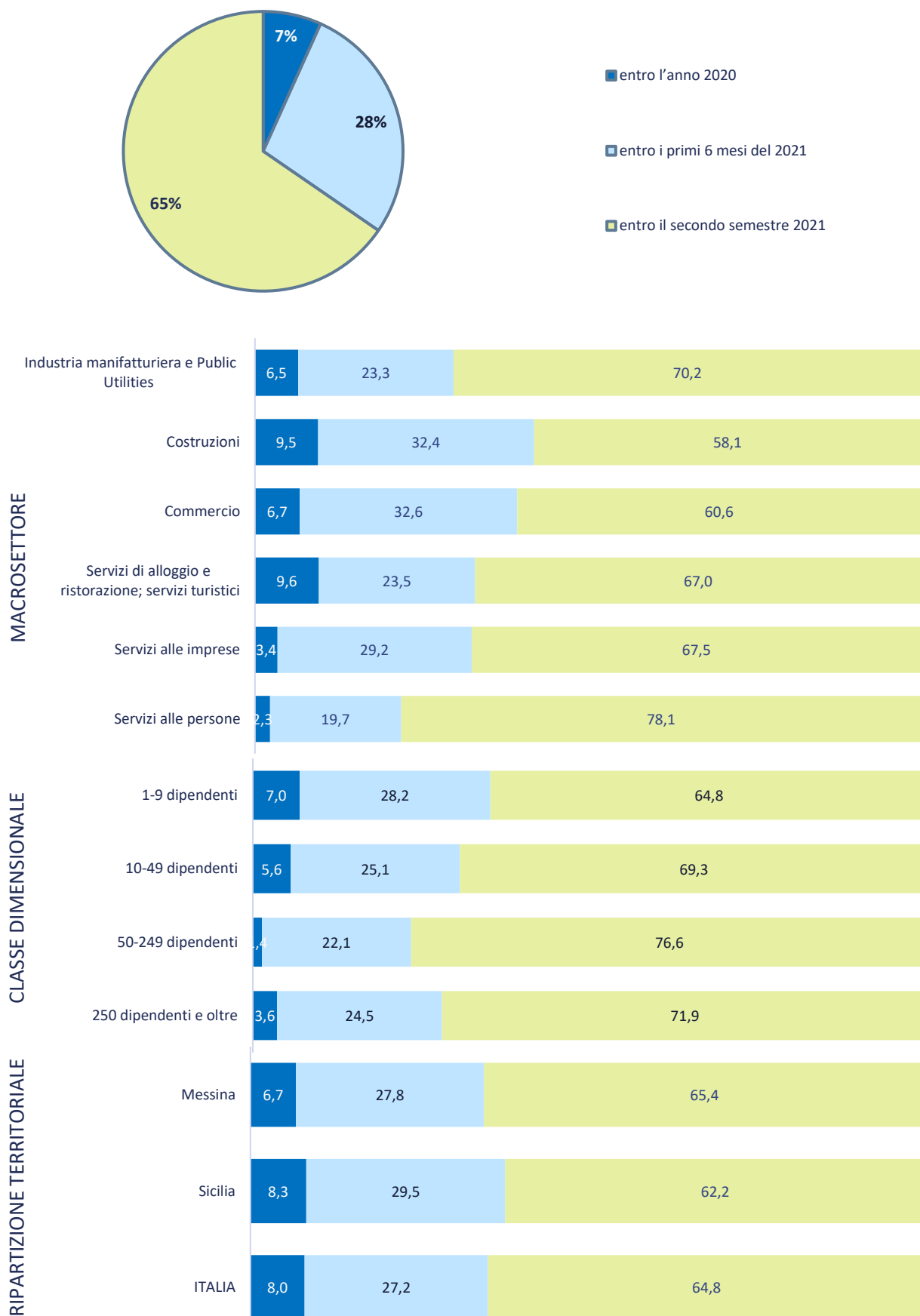
Il segno (--) indica l'assenza di entrate nell'incrocio indicato, il segno (-) un valore statisticamente non significativo. I totali comprendono comunque i dati non esposti.

Valori assoluti arrotondati alle decine. I totali possono non coincidere con la somma dei singoli valori.

Fonte: Unioncamere - ANPAL, Sistema Informativo Excelsior, 2020



Graph 2 - Periodo previsto dalle imprese, secondo le aspettative e conoscenze del mercato di riferimento, entro il quale l'attività potrà riprendere a livelli accettabili, per settore, ripartizione territoriale e classe dimensionale (quote % sulle Imprese ancora in fase di recupero)\*



\* Le informazioni fanno riferimento alla data di realizzazione dell'indagine, dal 19 ottobre al 2 novembre 2020

**Tavola 3 - Imprese che prevedono di proseguire l'attività a seguito dell'emergenza sanitaria COVID-19 e previsioni di andamento occupazionale nel 2° semestre 2020 rispetto allo stesso periodo dell'anno precedente, per settore, ripartizione territoriale e classe dimensionale (quote % sulle imprese in attività) \***

Messina

	Imprese in attività (v.a.)**	Andamento occupazionale		
		in diminuzione	stazionario	in aumento
<b>TOTALE</b>	<b>12.740</b>	<b>1.980</b>	<b>10.390</b>	<b>370</b>
		15,6	81,5	2,9
<b>INDUSTRIA</b>	<b>3.360</b>	<b>14,5</b>	<b>82,7</b>	<b>2,8</b>
Industrie alimentari, delle bevande e del tabacco	480	22,5	76,9	-
Industrie tessili, dell'abbigliamento e calzature	60	-	84,4	-
Industrie del legno e del mobile	100	-	82,4	--
Industrie della carta, cartotecnica e stampa	70	-	88,1	-
Industrie chimico-farmaceutiche, della plastica e della gomma	40	--	100,0	--
Industrie estrattive e della lavorazione dei minerali non metalliferi	140	-	97,2	--
Industrie metallurgiche e dei prodotti in metallo	250	-	92,8	--
Industrie meccaniche ed elettroniche	260	8,9	90,3	-
Altre industrie	110	-	95,5	-
<b>Costruzioni</b>	1.840	16,4	79,2	4,4
<b>SERVIZI</b>	<b>9.370</b>	<b>16,0</b>	<b>81,1</b>	<b>2,9</b>
Commercio	4.030	9,6	89,7	0,8
Servizi di alloggio e ristorazione; servizi turistici	2.210	29,9	64,0	6,1
Servizi di trasporto, logistica e magazzino	490	18,2	77,9	-
Servizi informatici e delle telecomunicazioni	280	9,0	82,4	8,6
Servizi avanzati di supporto alle imprese	260	17,0	81,4	-
Servizi finanziari e assicurativi	210	-	97,1	-
Servizi operativi di supporto alle imprese e alle persone	500	4,0	92,3	-
Servizi alle persone	1.390	19,0	78,2	2,9
<b>RIPARTIZIONE TERRITORIALE</b>				
Sicilia	86.080	17,0	78,5	4,5
ITALIA	1.354.220	17,3	77,8	4,9
<b>CLASSE DIMENSIONALE</b>				
1-9 dipendenti	11.280	15,9	81,4	2,7
10-49 dipendenti	1.110	15,4	79,3	5,2
50-249 dipendenti	180	-	91,6	--
250 dipendenti e oltre	170	-	93,5	-

\* Le informazioni fanno riferimento alla data di realizzazione dell'indagine, dal 19 ottobre al 2 novembre 2020

\*\* Non sono comprese le imprese che sono in fase di valutazione della chiusura delle attività.

Il segno (--) indica l'assenza di entrate nell'incrocio indicato, il segno (-) un valore statisticamente non significativo. I totali comprendono comunque i dati non esposti.

Valori assoluti arrotondati alle decine. I totali possono non coincidere con la somma dei singoli valori.

**Tavola 4 - Imprese che prevedono di proseguire l'attività a seguito dell'emergenza sanitaria COVID-19 e che prevedono problemi di liquidità nei prossimi sei mesi, per settore, ripartizione territoriale e classe dimensionale (quote % sulle imprese in attività)\***

Messina

	Imprese in attività (v.a.)**	Imprese senza problemi di liquidità*	Imprese con problemi di liquidità*
<b>TOTALE</b>	<b>12.740</b>	<b>4.440</b> 34,8	<b>8.300</b> 65,2
<b>INDUSTRIA</b>	<b>3.360</b>	<b>31,2</b>	<b>68,8</b>
Industrie alimentari, delle bevande e del tabacco	480	27,3	72,7
Industrie tessili, dell'abbigliamento e calzature	60	-	78,1
Industrie del legno e del mobile	100	38,2	61,8
Industrie della carta, cartotecnica e stampa	70	29,9	70,1
Industrie chimico-farmaceutiche, della plastica e della gomma	40	65,9	-
Industrie estrattive e della lavorazione dei minerali non metalliferi	140	27,8	72,2
Industrie metallurgiche e dei prodotti in metallo	250	30,7	69,3
Industrie meccaniche ed elettroniche	260	42,5	57,5
Altre industrie	110	70,0	30,0
<b>Costruzioni</b>	<b>1.840</b>	<b>27,7</b>	<b>72,3</b>
<b>SERVIZI</b>	<b>9.370</b>	<b>36,1</b>	<b>63,9</b>
Commercio	4.030	40,6	59,4
Servizi di alloggio e ristorazione; servizi turistici	2.210	25,3	74,7
Servizi di trasporto, logistica e magazzinaggio	490	35,2	64,8
Servizi informatici e delle telecomunicazioni	280	34,1	65,9
Servizi avanzati di supporto alle imprese	260	39,8	60,2
Servizi finanziari e assicurativi	210	57,8	42,2
Servizi operativi di supporto alle imprese e alle persone	500	44,6	55,4
Servizi alle persone	1.390	34,2	65,8
<b>RIPARTIZIONE TERRITORIALE</b>			
Sicilia	86.080	37,3	62,7
ITALIA	1.354.220	43,6	56,4
<b>CLASSE DIMENSIONALE</b>			
1-9 dipendenti	11.280	33,9	66,1
10-49 dipendenti	1.110	41,2	58,8
50-249 dipendenti	180	41,0	59,0
250 dipendenti e oltre	170	48,2	51,8

\* Le informazioni fanno riferimento alla data di realizzazione dell'indagine, dal 19 ottobre al 2 novembre 2020

\*\* Non sono comprese le imprese che sono in fase di valutazione della chiusura delle attività.

Il segno (-) indica l'assenza di entrate nell'incrocio indicato o un valore statisticamente non significativo. I totali comprendono comunque i dati non esposti.

Valori assoluti arrotondati alle decine. I totali possono non coincidere con la somma dei singoli valori.

Fonte: Unioncamere - ANPAL, Sistema Informativo Excelsior, 2020



## **SEZIONE B**

Presenza sui mercati esteri e  
investimenti digitali delle imprese  
post emergenza sanitaria Covid19

**Tavola 5 - Situazione a seguito dell'emergenza sanitaria COVID-19 e delle disposizioni normative di lockdown e tempi previsti per il recupero\* secondo la presenza delle imprese sui mercati esteri (quote % sul totale imprese)**

Messina

	Imprese totali	Imprese esportatrici	Imprese non esportatrici
<b>SITUAZIONE DELL'IMPRESA</b>			
Imprese in attività a regimi simili a quelli pre-emergenza	35,1	29,3	35,4
Imprese in attività a regime ridotto	60,9	67,1	60,6
Imprese con attività sospesa e/o per cui si valuta la chiusura	3,9	3,7	3,9
<b>PERIODO DI RECUPERO PREVISTO</b>			
Imprese ancora in fase di recupero:	85,5	84,3	85,6
<i>di cui, secondo il periodo di recupero previsto:</i>			
<i>(quote % su imprese ancora in fase di recupero)</i>			
<i>entro l'anno 2020</i>	6,7	-	7,0
<i>entro i primi 6 mesi del 2021</i>	27,8	24,4	28,0
<i>entro il secondo semestre 2021</i>	65,4	74,4	65,0

\* Le informazioni fanno riferimento alla data di realizzazione dell'indagine, dal 19 ottobre al 2 novembre 2020

Il segno (--) indica l'assenza di entrate nell'incrocio indicato, il segno (-) un valore statisticamente non significativo. I totali comprendono comunque i dati non esposti.

Fonte: Unioncamere - ANPAL, Sistema Informativo Excelsior, 2020

**Tavola 6 - Situazione a seguito dell'emergenza sanitaria COVID-19 e delle disposizioni normative di lockdown e tempi previsti per il recupero\* secondo il grado di coinvolgimento delle imprese nella trasformazione digitale (quote % sul totale imprese)**

Messina

	Imprese totali	Imprese digitali <sup>1</sup>	Imprese in transizione digitale <sup>1</sup>	Imprese non digitali <sup>1</sup>
<b>SITUAZIONE DELL'IMPRESA</b>				
Imprese in attività a regimi simili a quelli pre-emergenza	35,1	30,6	40,1	34,3
Imprese in attività a regime ridotto	60,9	64,1	55,8	62,2
Imprese con attività sospesa e/o per cui si valuta la chiusura	3,9	5,2	4,2	3,5
<b>PERIODO DI RECUPERO PREVISTO</b>				
Imprese ancora in fase di recupero:	85,5	86,8	85,9	85,1
<i>di cui, secondo il periodo di recupero previsto:</i>				
<i>(quote % su imprese ancora in fase di recupero)</i>				
<i>entro l'anno 2020</i>	6,7	8,0	7,9	6,0
<i>entro i primi 6 mesi del 2021</i>	27,8	28,4	25,5	28,7
<i>entro il secondo semestre 2021</i>	65,4	63,6	66,7	65,4

1) Sono definite "digitali" quelle imprese che hanno adottato piani di investimenti integrati tra i diversi ambiti della trasformazione digitale. Sono definite "in transizione digitale" quelle imprese che hanno adottato piani di digitalizzazione in maniera non integrata tra i diversi ambiti. Sono definite "non digitali" quelle imprese che non hanno adottato piani di digitalizzazione.

\* Le informazioni fanno riferimento alla data di realizzazione dell'indagine, dal 19 ottobre al 2 novembre 2020

Il segno (--) indica l'assenza di entrate nell'incrocio indicato, il segno (-) un valore statisticamente non significativo. I totali comprendono comunque i dati non esposti.

Fonte: Unioncamere - ANPAL, Sistema Informativo Excelsior, 2020