

SETTEMBRE 2020



UNIONE EUROPEA

Fondo Sociale Europeo
Investiamo nel tuo futuro



Indagine continua di Unioncamere

LA DOMANDA DI LAVORO DELLE IMPRESE

Provincia di Messina



UNIONCAMERE



NOTA METODOLOGICA

I dati presentati nel volume derivano dalle rilevazioni mensili del Sistema Informativo Excelsior realizzate da Unioncamere in accordo con l'Agenzia Nazionale per le Politiche Attive del Lavoro. L'indagine, che è inserita nel Programma Statistico Nazionale (UCC-00007) tra quelle che prevedono l'obbligo di risposta, dal 2017 è svolta con cadenza mensile.

A vent'anni dalla sua nascita il Sistema Informativo Excelsior si conferma una delle fonti più utilizzate per seguire le dinamiche quali-quantitative della domanda di lavoro. Per sfruttarne al meglio le potenzialità, dal 2017, si è innovato sia sotto l'aspetto metodologico che organizzativo per fornire indicazioni tempestive a supporto delle Politiche attive del lavoro. A partire da maggio 2017, infatti, vengono realizzate indagini mensili sulle imprese adottando prioritariamente la tecnica di rilevazione CAWI (Computer Assisted Web Interviewing) e somministrando un questionario incentrato sui profili professionali e sui livelli di istruzione richiesti dalle imprese. La rete delle Camere di commercio e InfoCamere - società di informatica del sistema camerale - assicurano la specifica attività di supporto alle imprese intervistate.

La situazione determinatasi nei mesi di marzo-aprile a seguito dell'epidemia Covid-19 ha impedito nel medesimo periodo il consueto svolgimento delle indagini, che sono riprese dal mese di maggio. All'indagine hanno partecipato circa 147.000 imprese, campione rappresentativo delle imprese con dipendenti al 2020 dei diversi settori industriali e dei servizi. I risultati dell'indagine sono disponibili a livello nazionale, regionale e provinciale per i settori economici ottenuti dall'accorpamento di codici di attività economica della classificazione ATECO2007. La ripartizione delle entrate previste per "gruppo professionale" fa riferimento ad opportune aggregazioni dei codici della classificazione ISTAT CP2011.

In questa fase di particolari difficoltà, in aggiunta alle informazioni sui programmi di assunzione mensili e trimestrali delle imprese, il questionario è stato arricchito con una specifica sezione che ha l'obiettivo di monitorare la situazione del tessuto imprenditoriale a seguito dell'emergenza Covid-19. Le informazioni rilevate riguardano gli impatti prodotti dalla crisi sulle imprese e le valutazioni sulle prospettive di recupero, focalizzandosi sui comportamenti delle imprese abitualmente presenti sui mercati esteri e delle imprese più coinvolte nei processi di digitalizzazione.

Le analisi del presente volume si focalizzano sulle principali caratteristiche delle entrate programmate nel mese di settembre 2020, con uno sguardo sulle tendenze occupazionali per il periodo settembre - novembre 2020.

Excelsior Informa è realizzato da Unioncamere in collaborazione con ANPAL nell'ambito del Sistema Informativo Excelsior.

Per approfondimenti si consulti il sito: <https://excelsior.unioncamere.net> nel quale sono disponibili dati e analisi riferiti a tutte le regioni e a tutte le province.

La riproduzione e/o diffusione parziale o totale delle tavole contenute nella presente pubblicazione è consentita esclusivamente con la citazione completa della fonte: Unioncamere-ANPAL, Sistema Informativo Excelsior.

Indice delle tavole

SEZIONE A - Quali sono le professioni ricercate dalle imprese?

Tavola 1 - Lavoratori previsti in entrata per grande gruppo professionale

Tavola 2 - Lavoratori previsti in entrata per area aziendale di inserimento e gruppo professionale

Tavola 3 - Lavoratori previsti in entrata per gruppo professionale secondo la classe di età

Tavola 4 - Lavoratori previsti in entrata per gruppo professionale secondo la difficoltà di reperimento e l'esperienza richiesta

Tavola 5 - Competenze richieste ai lavoratori previsti in entrata per gruppo professionale

Tavola 6 - Lavoratori previsti in entrata per gruppo professionale secondo il livello di istruzione

Tavola 7 - I titoli di studio richiesti dalle imprese secondo la difficoltà di reperimento e l'esperienza richiesta

SEZIONE B - Lavoro in provincia: le tendenze settoriali

Tavola 8 - Lavoratori previsti in entrata dalle imprese nel mese di settembre 2020 e nel trimestre settembre - novembre 2020

Tavola 9 - Lavoratori previsti in entrata per settore di attività secondo la tipologia contrattuale

APPENDICE - Analisi dei dati relativi all'impatto sulle imprese dell'emergenza sanitaria Covid-19

SEZIONE A

Quali sono le professioni
ricercate dalle imprese?

Settembre 2020

Tavola 1 - Lavoratori previsti in entrata per grande gruppo professionale

Messina

Settembre 2020

	Entrate previste nel periodo	
	(v.a.)	(%)
TOTALE	1.780	100,0
Dirigenti, professioni con elevata specializzazione e tecnici	400	22,4
1 Dirigenti	--	--
2 Professioni intellettuali, scientifiche e con elevata specializzazione	180	10,1
3 Professioni tecniche	220	12,2
Impiegati, professioni commerciali e nei servizi	600	33,7
4 Impiegati	110	6,1
5 Professioni qualificate nelle attività commerciali e nei servizi	490	27,6
Operai specializzati e conduttori di impianti e macchine	640	36,0
6 Operai specializzati	410	23,1
7 Conduttori di impianti e operai di macchinari fissi e mobili	230	12,9
Professioni non qualificate	140	7,9

Valori assoluti sono arrotondati alle decine. I totali possono non coincidere con la somma dei singoli valori.

Il segno (--) indica un valore statisticamente non significativo. I totali comprendono comunque i dati non esposti.

Fonte: Unioncamere - ANPAL, Sistema Informativo Excelsior, 2020

Tavola 2 - Lavoratori previsti in entrata per area aziendale di inserimento e gruppo professionale

Messina

Settembre 2020

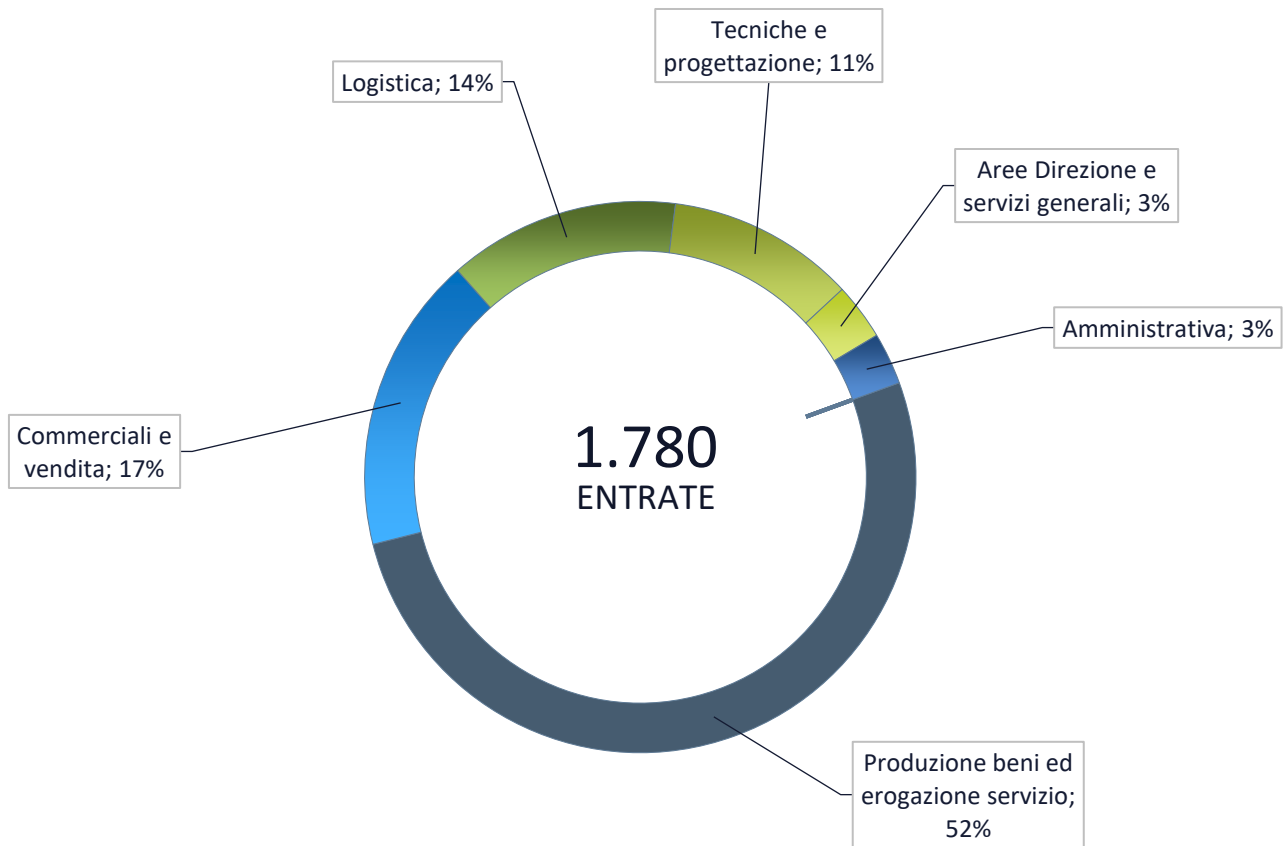
	Entrate previste (v.a.)	di cui (%):		
		Professioni specializzate e tecnici (*)	Impiegati, professioni commerciali e nei servizi	Operai specializzati, conduttori di impianti e macchine e professioni non qualificate
TOTALE	1.780	400	600	780
	100,0	22,4	33,7	43,9
Area produzione di beni ed erogazione servizio	920	20,3	35,4	44,3
Area direzione e servizi generali	60	--	76,3	-
Direzione generale, personale e organizzazione risorse umane	--	--	--	-
Segreteria, staff e servizi generali	40	-	100,0	-
Sistemi informativi	--	--	-	-
Area amministrativa, finanziaria, legale e controllo di gestione	50	77,8	--	-
Area commerciale e della vendita	310	35,6	64,1	--
Vendita	180	--	83,7	-
Marketing, commerciale, comunicazione e pubbliche relazioni	90	82,4	--	-
Assistenza clienti	50	--	73,9	--
Aree tecniche e della progettazione	200	21,9	--	75,5
Progettazione e ricerca e sviluppo	30	--	-	-
Installazione e manutenzione	150	--	-	92,9
Certificazione e controllo di qualità, sicurezza e ambiente	--	--	--	--
Area della logistica	240	--	--	93,4
Acquisti e movimentazione interna merci	20	-	--	--
Trasporti e distribuzione	220	--	--	94,1

* Compresi i Dirigenti.

Valori assoluti sono arrotondati alle decine. I totali possono non coincidere con la somma dei singoli valori.

Il segno (-) indica l'assenza di entrate nell'incrocio indicato. Il segno (--) indica un valore statisticamente non significativo. I totali comprendono comunque i dati non esposti.

Entrate previste nel periodo per area funzionale di inserimento



Fonte: Unioncamere - ANPAL, Sistema Informativo Excelsior, 2020

Tavola 3 - Lavoratori previsti in entrata per gruppo professionale secondo la classe di età

		Entrate previste (v.a.)	di cui (%): classe di età:	
			fino a 29 anni	indifferente
Messina				
			Settembre 2020	
	TOTALE	1.780	26,0	27,9
Dirigenti, professioni con elevata specializzazione e tecnici	Dirigenti e direttori	-	-	-
	Specialisti in scienze informatiche, fisiche e chimiche	--	--	--
	Progettisti, ingegneri e professioni assimilate	20	4,8	0,0
	Farmacisti, biologi e altri specialisti delle scienze della vita	--	--	--
	Medici e altri specialisti della salute	-	-	-
	Tecnici della sanità, dei servizi sociali e dell'istruzione	50	37,3	17,6
	Specialisti in scienze economiche e gestionali di impresa	--	--	--
	Tecnici amministrativi, finanziari e della gestione della produzione	30	37,5	43,8
	Tecnici delle vendite, del marketing e della distribuzione commerciale	90	23,9	30,4
	Specialisti in discipline artistiche e in scienze umane e sociali	--	--	--
	Specialisti della formazione e insegnanti	120	12,9	26,7
	Tecnici dei servizi alle persone	20	0,0	29,2
	Tecnici in campo informatico, ingegneristico e della produzione	40	2,9	11,4
Impiegati, professioni commerciali e nei servizi	Addetti accoglienza, informazione e assistenza della clientela	40	43,6	43,6
	Personale di amministrazione, di segreteria e dei servizi generali	70	16,7	7,6
	Addetti alla gestione dei magazzini, della logistica e degli acquisti	--	--	--
	Commessi e altro personale qualificato nella grande distribuzione	40	63,9	8,3
	Commessi e altro personale qualificato in negozi ed esercizi all'ingrosso	110	51,4	20,2
	Cuochi, camerieri e altre professioni dei servizi turistici	140	67,4	23,4
	Operatori dell'assistenza sociale, in istituzioni o domiciliari	190	15,1	25,5
	Operatori della cura estetica	--	--	--
	Professioni specifiche nei servizi di sicurezza, vigilanza e custodia	--	--	--
Professioni specifiche degli altri servizi alle persone	--	--	--	
Operai specializzati e conduttori di impianti e macchine	Operai specializzati nell'edilizia e nella manutenzione degli edifici	210	17,1	32,9
	Operai specializzati e conduttori di impianti nell'industria alimentare	50	16,3	67,3
	Operai specializzati e condutt. di impianti nelle ind. tessili, abbigl. calzature	--	--	--
	Operai nelle attività metalmeccaniche ed elettromeccaniche	60	28,3	5,0
	Operai nelle attività metalmeccaniche richiesti in altri settori	90	21,5	43,0
	Operai specializzati nelle industrie del legno e della carta	--	--	--
	Operai specializzati nelle industrie chimiche e della plastica	--	--	--
	Operai specializzati in altre attività industriali	--	--	--
	Conduttori di mezzi di trasporto	180	13,5	43,8
Conduttori di macchinari mobili	30	0,0	16,0	
Professioni non qualificate	Personale generico nelle costruzioni	20	19,0	47,6
	Personale non qualificato nella logistica, facchini e corrieri	40	50,0	5,3
	Personale non qualificato nelle attività commerciali e nei servizi	--	--	--
	Personale non qualificato nei servizi di pulizia e in altri servizi alle persone	70	21,7	26,1
	Personale non qualificato nelle attività industriali e assimilati	--	--	--

Valori assoluti sono arrotondati alle decine. I totali possono non coincidere con la somma dei singoli valori.

Il segno (-) indica l'assenza di entrate nell'incrocio indicato. Il segno (--) indica un valore statisticamente non significativo. I totali comprendono comunque i dati non esposti.

Fonte: Unioncamere - ANPAL, Sistema Informativo Excelsior, 2020

Tavola 4 - Lavoratori previsti in entrata per gruppo professionale secondo la difficoltà di reperimento e l'esperienza richiesta

Messina

Settembre 2020

		Entrate previste (v.a)	con difficoltà di reperimento (%)		con espe- rienza (%)		
			totale (*)	di cui per:		professio- nale specifica	nello stesso settore
				mancanz a di candidati	prepara- zione inadeguat		
TOTALE		1.780	26,2	12,7	11,7	22,9	52,0
Dirigenti, professioni con elevata specializzazione e tecnici	Dirigenti e direttori	--	-	-	-	-	-
	Specialisti in scienze informatiche, fisiche e chimiche	--	--	--	--	--	--
	Progettisti, ingegneri e professioni assimilate	20	85,7	4,8	76,2	61,9	38,1
	Farmacisti, biologi e altri specialisti delle scienze della vita	--	--	--	--	--	--
	Medici e altri specialisti della salute	--	-	-	-	-	-
	Tecnici della sanità, dei servizi sociali e dell'istruzione	50	11,8	11,8	0,0	39,2	51,0
	Specialisti in scienze economiche e gestionali di impresa	--	--	--	--	--	--
	Tecnici amministrativi, finanziari e della gestione della produzione	30	28,1	3,1	3,1	28,1	59,4
	Tecnici delle vendite, del marketing e della distribuzione commerciale	90	43,5	20,7	18,5	29,3	26,1
	Specialisti in discipline artistiche e in scienze umane e sociali	--	--	--	--	--	--
	Specialisti della formazione e insegnanti	120	50,9	39,7	9,5	62,9	26,7
	Tecnici dei servizi alle persone	20	25,0	4,2	20,8	41,7	58,3
Tecnici in campo informatico, ingegneristico e della produzione	40	48,6	2,9	42,9	28,6	62,9	
Impiegati, professioni commerciali e nei servizi	Addetti accoglienza, informazione e assistenza della clientela	40	23,1	5,1	17,9	12,8	53,8
	Personale di amministrazione, di segreteria e dei servizi generali	70	15,2	6,1	9,1	6,1	66,7
	Addetti alla gestione dei magazzini, della logistica e degli acquisti	--	--	--	--	--	--
	Commessi e altro personale qualificato nella grande distribuzione	40	33,3	2,8	19,4	0,0	52,8
	Commessi e altro personale qualificato in negozi ed esercizi all'ingrosso	110	28,4	8,3	9,2	9,2	55,0
	Cuochi, camerieri e altre professioni dei servizi turistici	140	6,4	2,8	3,5	4,3	32,6
	Operatori dell'assistenza sociale, in istituzioni o domiciliari	190	19,8	19,8	0,0	37,0	58,9
	Operatori della cura estetica	--	--	--	--	--	--
	Professioni specifiche nei servizi di sicurezza, vigilanza e custodia	--	--	--	--	--	--
	Professioni specifiche degli altri servizi alle persone	--	--	--	--	--	--
Operai specializzati e conduttori di impianti e macchine	Operai specializzati nell'edilizia e nella manutenzione degli edifici	210	14,8	7,6	6,7	19,5	71,0
	Operai specializzati e conduttori di impianti nell'industria alimentare	50	59,2	10,2	49,0	0,0	63,3
	Operai specializzati e condutt. di impianti nelle ind. tessili, abbigl. calzature	--	--	--	--	--	--
	Operai nelle attività metalmeccaniche ed elettromeccaniche	60	55,0	16,7	38,3	18,3	68,3
	Operai nelle attività metalmeccaniche richiesti in altri settori	90	10,8	1,1	8,6	14,0	32,3
	Operai specializzati nelle industrie del legno e della carta	--	--	--	--	--	--
	Operai specializzati nelle industrie chimiche e della plastica	--	--	--	--	--	--
	Operai specializzati in altre attività industriali	--	--	--	--	--	--
	Conduttori di mezzi di trasporto	180	32,6	23,6	8,4	32,6	62,9
	Conduttori di macchinari mobili	30	16,0	16,0	0,0	64,0	36,0
Professioni non qualificate	Personale generico nelle costruzioni	20	0,0	0,0	0,0	0,0	47,6
	Personale non qualificato nella logistica, facchini e corrieri	40	2,6	0,0	2,6	0,0	28,9
	Personale non qualificato nelle attività commerciali e nei servizi	--	--	--	--	--	--
	Personale non qualificato nei servizi di pulizia e in altri servizi alle persone	70	21,7	5,8	15,9	7,2	58,0
	Personale non qualificato nelle attività industriali e assimilati	--	--	--	--	--	--

Valori assoluti sono arrotondati alle decime. I totali possono non coincidere con la somma dei singoli valori.

Il segno (-) indica l'assenza di entrate nell'incrocio indicato. Il segno (--) indica un valore statisticamente non significativo. I totali comprendono comunque i dati non esposti.

(*) Il totale delle difficoltà di reperimento comprende anche la modalità residuale "altri motivi", non esposta nella tavola.

Fonte: Unioncamere - ANPAL, Sistema Informativo Excelsior, 2020

Tavola 5 - Competenze richieste ai lavoratori previsti in entrata per gruppo professionale

Messina

Settembre 2020

		Entrate (v.a.)	di cui (%):	
			applicherà soluzioni creative e innovative	coordinerà altre persone
Dirigenti, professioni con elevata specializzazione e tecnici	TOTALE	1.780	22,4	19,5
	Dirigenti e direttori	--	-	-
	Specialisti in scienze informatiche, fisiche e chimiche	--	--	--
	Progettisti, ingegneri e professioni assimilate	20	76,2	85,7
	Farmacisti, biologi e altri specialisti delle scienze della vita	--	--	--
	Medici e altri specialisti della salute	--	-	-
	Tecnici della sanità, dei servizi sociali e dell'istruzione	50	47,1	13,7
	Specialisti in scienze economiche e gestionali di impresa	--	--	--
	Tecnici amministrativi, finanziari e della gestione della produzione	30	71,9	28,1
	Tecnici delle vendite, del marketing e della distribuzione commerciale	90	73,9	25,0
	Specialisti in discipline artistiche e in scienze umane e sociali	--	--	--
	Specialisti della formazione e insegnanti	120	39,7	44,8
	Tecnici dei servizi alle persone	20	62,5	12,5
	Tecnici in campo informatico, ingegneristico e della produzione	40	57,1	54,3
Impiegati, professioni commerciali e nei servizi	Addetti accoglienza, informazione e assistenza della clientela	40	23,1	17,9
	Personale di amministrazione, di segreteria e dei servizi generali	70	50,0	31,8
	Addetti alla gestione dei magazzini, della logistica e degli acquisti	--	--	--
	Commessi e altro personale qualificato nella grande distribuzione	40	30,6	44,4
	Commessi e altro personale qualificato in negozi ed esercizi all'ingrosso	110	27,5	11,0
	Cuochi, camerieri e altre professioni dei servizi turistici	140	0,0	1,4
	Operatori dell'assistenza sociale, in istituzioni o domiciliari	190	3,1	7,3
	Operatori della cura estetica	--	--	--
	Professioni specifiche nei servizi di sicurezza, vigilanza e custodia	--	--	--
	Professioni specifiche degli altri servizi alle persone	--	--	--
Operai specializzati e conduttori di impianti e macchine	Operai specializzati nell'edilizia e nella manutenzione degli edifici	210	17,6	18,6
	Operai specializzati e conduttori di impianti nell'industria alimentare	50	4,1	49,0
	Operai specializzati e condutt. di impianti nelle ind. tessili, abbigl. calzature	--	--	--
	Operai nelle attività metalmeccaniche ed elettromeccaniche	60	45,0	15,0
	Operai nelle attività metalmeccaniche richiesti in altri settori	90	6,5	36,6
	Operai specializzati nelle industrie del legno e della carta	--	--	--
	Operai specializzati nelle industrie chimiche e della plastica	--	--	--
	Operai specializzati in altre attività industriali	--	--	--
	Conduttori di mezzi di trasporto	180	0,0	3,9
	Conduttori di macchinari mobili	30	0,0	0,0
Professioni non qualificate	Personale generico nelle costruzioni	20	0,0	42,9
	Personale non qualificato nella logistica, facchini e corrieri	40	0,0	0,0
	Personale non qualificato nelle attività commerciali e nei servizi	--	--	--
	Personale non qualificato nei servizi di pulizia e in altri servizi alle persone	70	4,3	11,6
	Personale non qualificato nelle attività industriali e assimilati	--	--	--

Valori assoluti sono arrotondati alle decime. I totali possono non coincidere con la somma dei singoli valori.

Il segno (-) indica l'assenza di entrate nell'incrocio indicato. Il segno (--) indica un valore statisticamente non significativo. I totali comprendono comunque i dati non esposti.

Tavola 6 - Lavoratori previsti in entrata per gruppo professionale secondo il livello di istruzione

Messina

Settembre 2020

	Entrate previste (v.a.)	di cui (%):			
		laurea	diploma	qualifica profes.	nessun titolo di studio
TOTALE	1.780	19,0	33,0	21,8	26,2
Dirigenti, professioni con elevata specializzazione e tecnici	Dirigenti e direttori	-	-	-	-
	Specialisti in scienze informatiche, fisiche e chimiche	--	--	--	--
	Progettisti, ingegneri e professioni assimilate	20	100,0	0,0	0,0
	Farmacisti, biologi e altri specialisti delle scienze della vita	--	--	--	--
	Medici e altri specialisti della salute	-	-	-	-
	Tecnici della sanità, dei servizi sociali e dell'istruzione	50	96,1	3,9	0,0
	Specialisti in scienze economiche e gestionali di impresa	--	--	--	--
	Tecnici amministrativi, finanziari e della gestione della produzione	30	90,6	9,4	0,0
	Tecnici delle vendite, del marketing e della distribuzione commerciale	90	43,5	50,0	6,5
	Specialisti in discipline artistiche e in scienze umane e sociali	--	--	--	--
	Specialisti della formazione e insegnanti	120	100,0	0,0	0,0
	Tecnici dei servizi alle persone	20	83,3	16,7	0,0
Tecnici in campo informatico, ingegneristico e della produzione	40	40,0	60,0	0,0	
Impiegati, professioni commerciali e nei servizi	Addetti accoglienza, informazione e assistenza della clientela	40	5,1	82,1	12,8
	Personale di amministrazione, di segreteria e dei servizi generali	70	31,8	62,1	6,1
	Addetti alla gestione dei magazzini, della logistica e degli acquisti	--	--	--	--
	Commessi e altro personale qualificato nella grande distribuzione	40	0,0	75,0	0,0
	Commessi e altro personale qualificato in negozi ed esercizi all'ingrosso	110	0,0	67,0	9,2
	Cuochi, camerieri e altre professioni dei servizi turistici	140	0,0	18,4	75,2
	Operatori dell'assistenza sociale, in istituzioni o domiciliari	190	0,0	100,0	0,0
	Operatori della cura estetica	--	--	--	--
	Professioni specifiche nei servizi di sicurezza, vigilanza e custodia	--	--	--	--
	Professioni specifiche degli altri servizi alle persone	--	--	--	--
Operai specializzati e conduttori di impianti e macchine	Operai specializzati nell'edilizia e nella manutenzione degli edifici	210	0,0	5,2	45,7
	Operai specializzati e conduttori di impianti nell'industria alimentare	50	0,0	18,4	10,2
	Operai specializzati e condutt. di impianti nelle ind. tessili, abbigl. calzature	--	--	--	--
	Operai nelle attività metalmeccaniche ed elettromeccaniche	60	0,0	23,3	20,0
	Operai nelle attività metalmeccaniche richiesti in altri settori	90	0,0	35,5	23,7
	Operai specializzati nelle industrie del legno e della carta	--	--	--	--
	Operai specializzati nelle industrie chimiche e della plastica	--	--	--	--
	Operai specializzati in altre attività industriali	--	--	--	--
	Conduttori di mezzi di trasporto	180	0,0	7,3	28,7
	Conduttori di macchinari mobili	30	0,0	0,0	48,0
Professioni non qualificate	Personale generico nelle costruzioni	20	0,0	0,0	47,6
	Personale non qualificato nella logistica, facchini e corrieri	40	0,0	7,9	36,8
	Personale non qualificato nelle attività commerciali e nei servizi	--	--	--	--
	Personale non qualificato nei servizi di pulizia e in altri servizi alle persone	70	0,0	23,2	20,3
	Personale non qualificato nelle attività industriali e assimilati	--	--	--	--

Valori assoluti sono arrotondati alle decime. I totali possono non coincidere con la somma dei singoli valori.

Il segno (-) indica l'assenza di entrate nell'incrocio indicato. Il segno (--) indica un valore statisticamente non significativo. I totali comprendono comunque i dati non esposti.

Fonte: Unioncamere - ANPAL, Sistema Informativo Excelsior, 2020

Tavola 7 - I titoli di studio richiesti dalle imprese secondo la difficoltà di reperimento e l'esperienza richiesta

	Entrate previste (v.a.)	di cui con (%)				
		difficoltà di reperimento			esperienza	
		Totale	per mancanza di candidati	per preparazione inadeguata	nella profes- sione	nel settore
Messina						Settembre 2020
TOTALE	1.780	26,2	12,7	11,7	22,9	52,0
Livello universitario	340	39,5	22,6	13,4	47,2	43,9
Indirizzo insegnamento e formazione	100	11,8	5,9	5,9	37,3	50,0
Indirizzo economico	90	22,1	9,3	4,7	29,1	58,1
Indirizzo ingegneria industriale	50	86,7	86,7	0,0	91,1	8,9
Altri indirizzi	100	60,6	22,1	33,7	52,9	41,3
Livello secondario e post-secondario	590	24,2	11,3	9,6	17,2	56,7
Professionale - assistenza/sanità	200	21,0	19,0	2,0	35,5	60,0
Tecnologico (ex istituto tecnico industriale)	120	20,9	7,0	10,4	10,4	51,3
Tecnico-economico/turistico (ex ragioneria)	90	31,9	11,7	3,2	8,5	52,1
Professionale - servizi/turismo	60	33,3	8,8	24,6	3,5	70,2
Tecnologico - agrario e agroalimentare	20	0,0	0,0	0,0	0,0	62,5
Liceo	20	29,2	8,3	20,8	4,2	62,5
Nuove tecnologie per il made in Italy - moda	20	0,0	0,0	0,0	0,0	0,0
Altri indirizzi	50	40,0	4,0	36,0	14,0	68,0
Qualifica di formazione o diploma professionale	390	17,3	5,4	11,6	16,5	45,9
Indirizzo commerciale turismo/servizi	140	16,0	7,6	8,3	7,6	20,8
Indirizzo industriale	140	27,0	7,1	19,1	22,7	59,6
Indirizzo edile	100	6,0	0,0	6,0	21,0	62,0
Altri indirizzi	--	--	--	--	--	--
Nessun titolo di studio	470	26,7	13,3	13,1	17,8	57,2

Valori assoluti sono arrotondati alle decime. I totali possono non coincidere con la somma dei singoli valori.

Il segno (-) indica l'assenza di entrate nell'incrocio indicato. Il segno (--) indica un valore statisticamente non significativo. I totali comprendono comunque i dati non esposti.

SEZIONE B

Lavoro in provincia:
le tendenze settoriali

Tavola 8 - Lavoratori previsti in entrata dalle imprese nel mese di settembre 2020 e nel trimestre settembre - novembre 2020

Messina

	Entrate previste			
	Settembre 2020		Totale set - nov 2020	
	(v.a.)	distr. X 1000	(v.a.)	distr. X 1000
TOTALE	1.780	1.000,0	5.870	1.000,0
INDUSTRIA	480	270,8	1.770	301,5
Industria manifatturiera e Public utilities	170	96,3	570	97,6
Costruzioni	310	174,5	1.200	203,9
SERVIZI	1.300	729,2	4.100	698,5
Commercio	230	126,7	1.110	189,7
Servizi di alloggio e ristorazione; servizi turistici	170	93,5	560	95,9
Servizi alle imprese	460	261,3	1.450	246,1
Servizi alle persone	440	247,7	980	166,8
CLASSE DIMENSIONALE				
1-49 dipendenti	1.330	746,1	4.630	788,3
50-249 dipendenti	210	118,2	650	110,5
250 dipendenti e oltre	240	135,7	590	101,2

Valori assoluti sono arrotondati alle decine. I totali possono non coincidere con la somma dei singoli valori.

Il segno (-) indica l'assenza di entrate nell'incrocio indicato. Il segno (--) indica un valore statisticamente non significativo. I totali comprendono comunque i dati non esposti.

Fonte: Unioncamere - ANPAL, Sistema Informativo Excelsior, 2020

Tavola 9 - Lavoratori previsti in entrata per settore di attività secondo la tipologia contrattuale

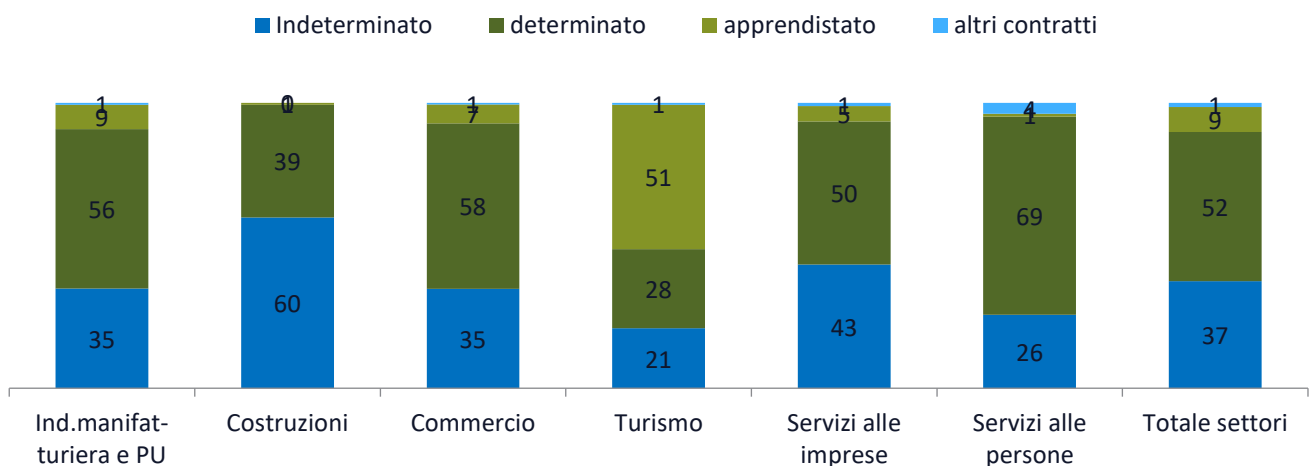
Messina

Settembre 2020

	Entrate previste (v.a.)	di cui:			
		personale dipendente	lavoratori somministrati	collaboratori	altri lavoratori non alle dipendenze
TOTALE	1.780	83,8	2,8	3,4	10,0
INDUSTRIA	480	95,0	--	--	--
Ind.manifatturiera e Public Utilities	170	95,3	--	--	--
Costruzioni	310	94,8	-	--	--
SERVIZI	1.300	79,7	3,6	4,1	12,6
Commercio	230	86,7	--	--	10,2
Turismo	170	97,6	--	--	-
Servizi alle imprese	460	60,1	8,0	8,6	23,3
Servizi alle persone	440	90,0	--	--	7,3
CLASSE DIMENSIONALE					
1-49 dipendenti	1.330	83,0	0,6	4,2	12,2
50-249 dipendenti	210	81,4	--	--	--
250 dipendenti e oltre	240	90,5	9,5	-	-

I valori assoluti sono arrotondati alle decime. A causa di questi arrotondamenti, i totali possono non coincidere con la somma dei singoli valori. Il segno (-) indica l'assenza di imprese nell'incrocio indicato. Il segno (--) indica un valore statisticamente non significativo. I totali comprendono comunque i dati non esposti.

ENTRATE DI PERSONALE DIPENDENTE PER SETTORE DI ATTIVITA' E TIPOLOGIA CONTRATTUALE (%)



Fonte: Unioncamere - ANPAL, Sistema Informativo Excelsior, 2020

APPENDICE

Analisi dei dati relativi all'impatto
sulle imprese dell'emergenza
sanitaria Covid-19

Indice delle tavole Covid-19



SEZIONE A Impatto sulle imprese dell'emergenza sanitaria Covid-19

Tavola 1 - Situazione dell'impresa a seguito dell'emergenza sanitaria COVID-19* e delle disposizioni normative di lockdown, per settore, ripartizione territoriale e classe dimensionale (quote % sul totale imprese)

Graph 1 - Situazione dell'impresa a seguito dell'emergenza sanitaria COVID-19* e delle disposizioni normative di lockdown, per settore, ripartizione territoriale e classe dimensionale (quote % sul totale imprese)

Tavola 2 - Periodo previsto dalle imprese, secondo le aspettative e conoscenze del mercato di riferimento, entro il quale l'attività potrà riprendere a livelli accettabili, per settore, ripartizione territoriale e classe dimensionale (quote % sulle Imprese ancora in fase di recupero)*

Graph 2 - Periodo previsto dalle imprese, secondo le aspettative e conoscenze del mercato di riferimento, entro il quale l'attività potrà riprendere a livelli accettabili, per settore, ripartizione territoriale e classe dimensionale (quote % sulle Imprese ancora in fase di recupero)*

Tavola 3 - Imprese che prevedono di proseguire l'attività a seguito dell'emergenza sanitaria COVID-19 e previsioni di andamento occupazionale nel 2° semestre 2020 rispetto allo stesso periodo dell'anno precedente, per settore, ripartizione territoriale e classe dimensionale (quote % sulle imprese in attività)

Tavola 4 - Imprese che prevedono di proseguire l'attività a seguito dell'emergenza sanitaria COVID-19 e che prevedono problemi di liquidità nei prossimi sei mesi, per settore, ripartizione territoriale e classe dimensionale (quote % sulle imprese in attività)*

SEZIONE B Presenza sui mercati esteri e investimenti digitali delle imprese post emergenza sanitaria Covid19

Tavola 5 - Situazione a seguito dell'emergenza sanitaria COVID-19 e delle disposizioni normative di lockdown e tempi previsti per il recupero* secondo la presenza delle imprese sui mercati esteri (quote % sul totale imprese)

Tavola 6 - Situazione a seguito dell'emergenza sanitaria COVID-19 e delle disposizioni normative di lockdown e tempi previsti per il recupero* secondo il grado di coinvolgimento delle imprese nella trasformazione digitale (quote % sul totale imprese)

SEZIONE A

Impatto sulle imprese
dell'emergenza sanitaria
Covid-19

**Tavola 1 - Situazione dell'impresa a seguito dell'emergenza sanitaria COVID-19* e delle disposizioni normative di lockdown, per settore, ripartizione territoriale e classe dimensionale (quote % sul totale imprese)**

Messina

	Imprese totali (v.a.)	Imprese con attività a regimi simili a quelli pre-emergenza	Imprese con attività a regime ridotto	Imprese con attività sospesa e/o per cui si valuta la chiusura
TOTALE	13.150	4.340	8.330	480
		33,0	63,3	3,7
INDUSTRIA	3.490	35,5	62,6	1,9
Industrie alimentari, delle bevande e del tabacco	510	30,0	65,6	4,5
Industrie tessili, dell'abbigliamento e calzature	70	-	82,4	-
Industrie del legno e del mobile	100	22,5	76,5	-
Industrie della carta, cartotecnica e stampa	70	-	69,6	-
Industrie chimico-farmaceutiche, della plastica e della gomma	50	58,3	41,7	-
Industrie estrattive e della lavorazione dei minerali non metalliferi	150	34,0	62,6	-
Industrie metallurgiche e dei prodotti in metallo	250	45,4	53,8	-
Industrie meccaniche ed elettroniche	280	45,3	54,0	-
Altre industrie	110	26,4	71,8	-
Costruzioni	1.910	36,5	62,4	1,1
SERVIZI	9.660	32,1	63,6	4,3
Commercio	4.150	40,7	57,7	1,6
Servizi di alloggio e ristorazione; servizi turistici	2.310	17,1	77,0	5,9
Servizi di trasporto, logistica e magazzinaggio	490	35,8	58,1	6,1
Servizi informatici e delle telecomunicazioni	290	29,8	62,8	7,4
Servizi avanzati di supporto alle imprese	280	41,3	51,8	-
Servizi finanziari e assicurativi	210	49,0	47,1	-
Servizi operativi di supporto alle imprese e alle persone	520	30,2	55,8	14,0
Servizi alle persone	1.420	26,9	68,9	4,2
RIPARTIZIONE TERRITORIALE				
Sicilia	88.660	37,7	58,3	3,9
ITALIA	1.382.990	39,8	56,4	3,8
CLASSE DIMENSIONALE				
1-9 dipendenti	11.680	32,3	63,7	3,9
10-49 dipendenti	1.120	39,6	58,5	1,9
50-249 dipendenti	180	31,3	68,1	-
250 dipendenti e oltre	170	35,3	64,7	-

* Le informazioni fanno riferimento alla data di realizzazione dell'indagine, dal 20 luglio al 3 agosto 2020.

Il segno (--) indica l'assenza di entrate nell'incrocio indicato, il segno (-) un valore statisticamente non significativo. I totali comprendono comunque i dati non esposti.

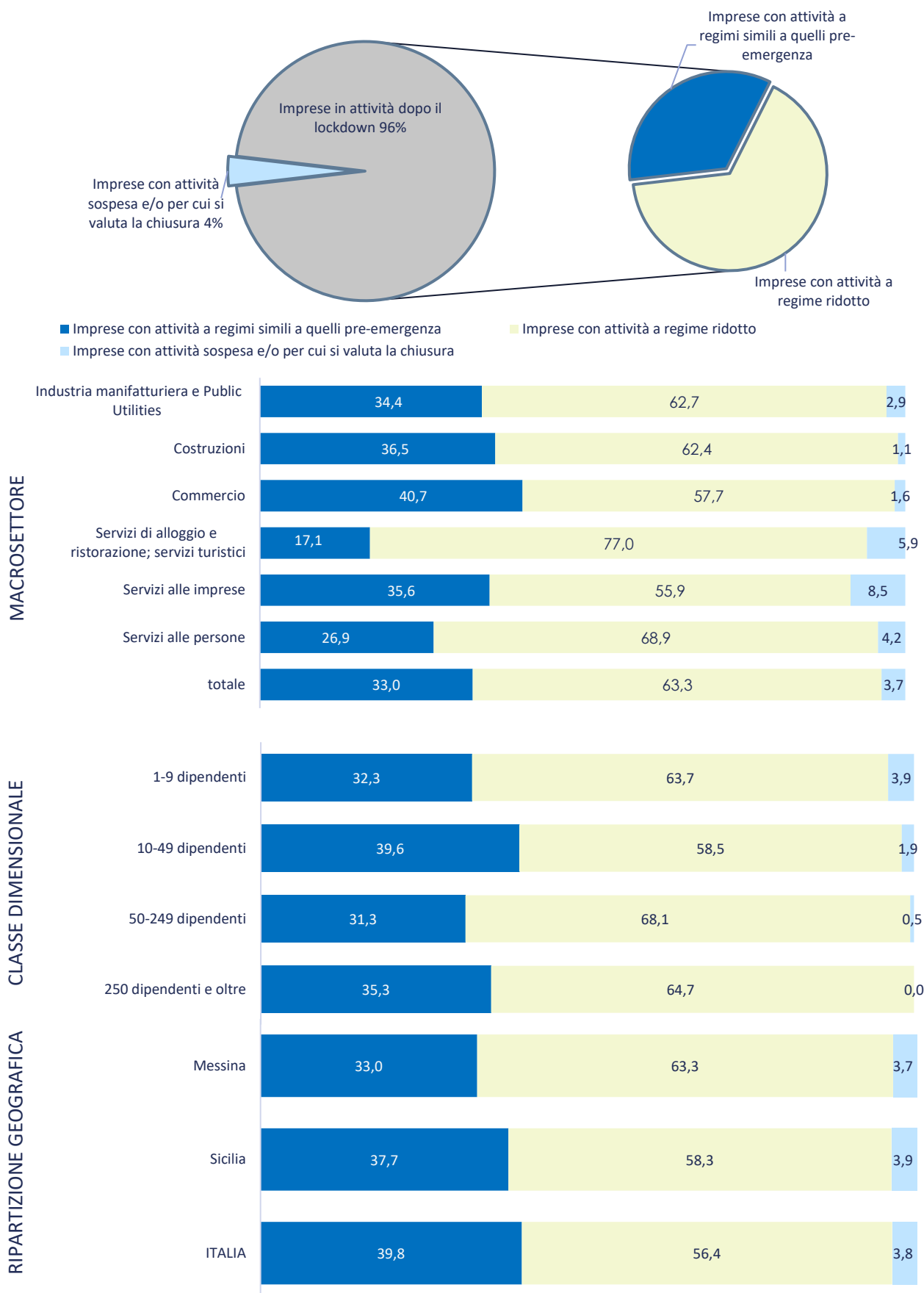
Valori assoluti arrotondati alle decine. I totali possono non coincidere con la somma dei singoli valori.

Fonte: Unioncamere - ANPAL, Sistema Informativo Excelsior, 2020



Graph 1 - Situazione dell'impresa a seguito dell'emergenza sanitaria COVID-19* e delle disposizioni normative di lockdown, per settore, ripartizione territoriale e classe dimensionale (quote % sul totale imprese)

(quote % sul totale imprese)



* Le informazioni fanno riferimento alla data di realizzazione dell'indagine, dal 20 luglio al 3 agosto 2020.

**Tavola 2 - Periodo previsto dalle imprese, secondo le aspettative e conoscenze del mercato di riferimento, entro il quale l'attività potrà riprendere a livelli accettabili, per settore, ripartizione territoriale e classe dimensionale (quote % sulle imprese ancora in fase di recupero) ***

Messina

	Imprese ancora in fase di recupero	di cui, secondo il periodo di recupero previsto:			
		entro metà settembre 2020	entro fine ottobre 2020	entro l'anno 2020	entro i primi 6 mesi del 2021
TOTALE	11.710	680	350	2.950	7.740
		5,8	3,0	25,2	66,1
INDUSTRIA	3.230	7,2	3,3	29,7	59,8
Industrie alimentari, delle bevande e del tabacco	420	8,5	-	25,8	63,6
Industrie tessili, dell'abbigliamento e calzature	60	-	-	-	95,2
Industrie del legno e del mobile	100	-	-	22,4	69,4
Industrie della carta, cartotecnica e stampa	60	-	-	35,9	62,5
Industrie chimico-farmaceutiche, della plastica e della gomma	40	-	-	-	75,7
Industrie estrattive e della lavorazione dei minerali non metalliferi	140	-	-	36,4	61,4
Industrie metallurgiche e dei prodotti in metallo	220	-	-	29,5	66,4
Industrie meccaniche ed elettroniche	260	9,5	-	24,0	61,1
Altre industrie	90	-	-	22,5	75,3
Costruzioni	1.830	8,7	3,6	32,7	55,0
SERVIZI	8.490	5,2	2,9	23,4	68,4
Commercio	3.550	5,2	3,8	24,4	66,7
Servizi di alloggio e ristorazione; servizi turistici	2.190	4,8	2,4	15,0	77,7
Servizi di trasporto, logistica e magazzino	370	-	-	34,3	59,0
Servizi informatici e delle telecomunicazioni	240	-	-	24,5	68,0
Servizi avanzati di supporto alle imprese	230	-	-	36,6	53,7
Servizi finanziari e assicurativi	160	-	-	35,0	59,5
Servizi operativi di supporto alle imprese e alle persone	430	7,3	-	26,7	65,1
Servizi alle persone	1.310	5,9	2,0	26,9	65,1
RIPARTIZIONE TERRITORIALE					
Sicilia	76.190	7,5	3,9	26,1	62,5
ITALIA	1.166.270	7,3	3,8	24,1	64,9
CLASSE DIMENSIONALE					
1-9 dipendenti	10.470	5,7	2,9	25,4	66,1
10-49 dipendenti	950	6,3	4,2	24,0	65,5
50-249 dipendenti	150	-	-	18,2	74,7
250 dipendenti e oltre	140	-	-	25,2	61,5

* Le informazioni fanno riferimento alla data di realizzazione dell'indagine, dal 20 luglio al 3 agosto 2020.

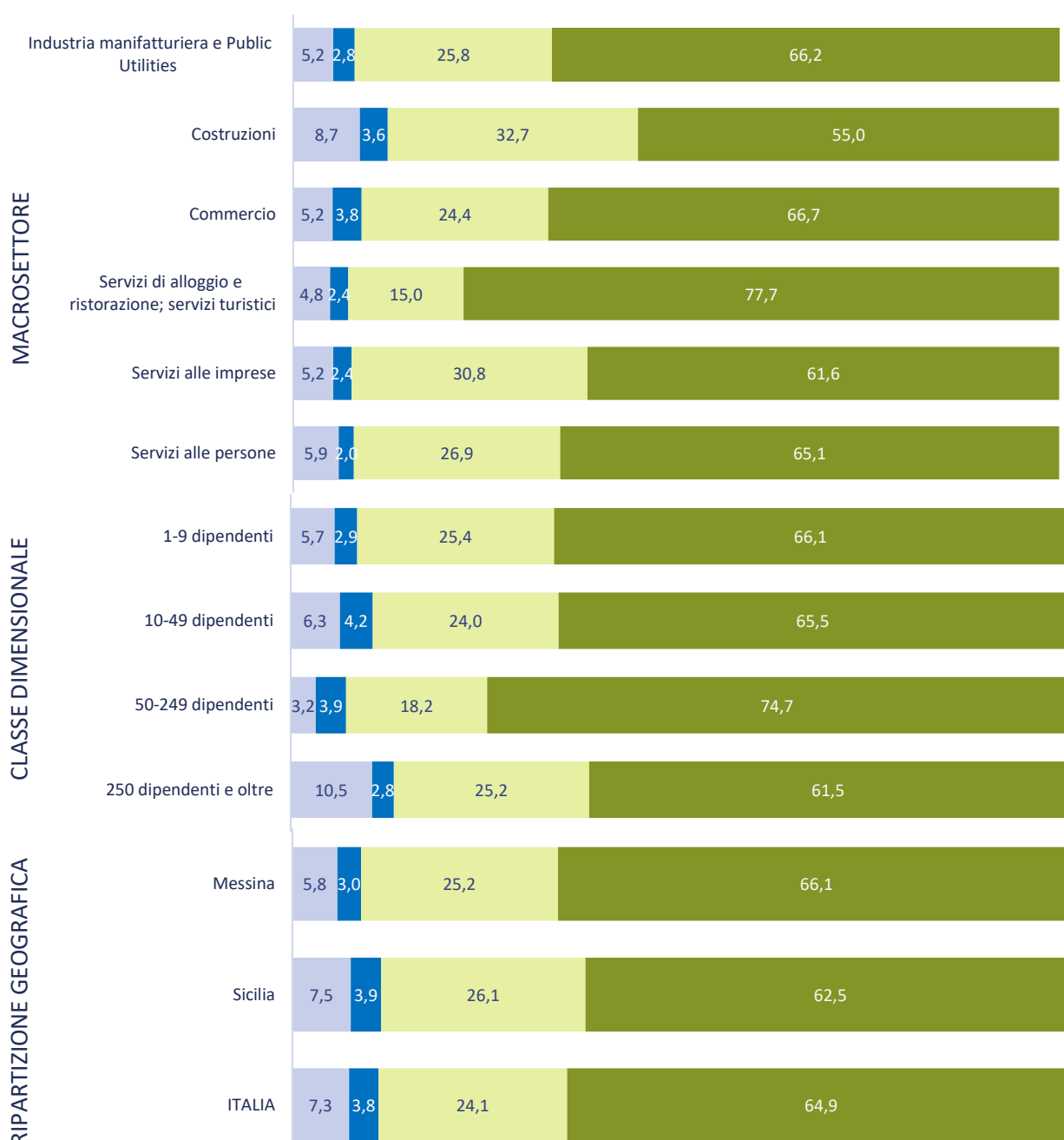
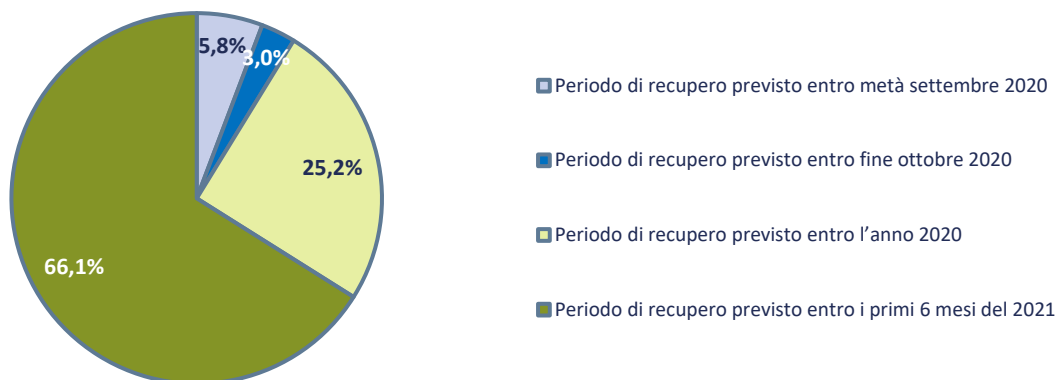
Il segno (-) indica l'assenza di entrate nell'incrocio indicato, il segno (-) un valore statisticamente non significativo. I totali comprendono comunque i dati non esposti.

Valori assoluti arrotondati alle decine. I totali possono non coincidere con la somma dei singoli valori.

Fonte: Unioncamere - ANPAL, Sistema Informativo Excelsior, 2020



Graph 2 - Periodo previsto dalle imprese, secondo le aspettative e conoscenze del mercato di riferimento, entro il quale l'attività potrà riprendere a livelli accettabili, per settore, ripartizione territoriale e classe dimensionale (quote % sulle Imprese ancora in fase di recupero)*



* Le informazioni fanno riferimento alla data di realizzazione dell'indagine, dal 20 luglio al 3 agosto 2020.

**Tavola 3 - Imprese che prevedono di proseguire l'attività a seguito dell'emergenza sanitaria COVID-19 e previsioni di andamento occupazionale nel 2° semestre 2020 rispetto allo stesso periodo dell'anno precedente, per settore, ripartizione territoriale e classe dimensionale (quote % sulle imprese in attività)**

Messina

	Imprese in attività (v.a.)*	Andamento occupazionale		
		in diminuzione	stazionario	in aumento
TOTALE	12.870	2.030	10.580	260
		15,8	82,2	2,0
INDUSTRIA	3.450	15,8	80,5	3,7
Industrie alimentari, delle bevande e del tabacco	500	20,5	79,3	-
Industrie tessili, dell'abbigliamento e calzature	60	-	88,9	--
Industrie del legno e del mobile	100	-	83,3	-
Industrie della carta, cartotecnica e stampa	70	-	80,3	--
Industrie chimico-farmaceutiche, della plastica e della gomma	50	--	100,0	--
Industrie estrattive e della lavorazione dei minerali non metalliferi	140	-	92,3	-
Industrie metallurgiche e dei prodotti in metallo	250	19,7	77,1	-
Industrie meccaniche ed elettroniche	270	13,1	85,0	-
Altre industrie	110	-	98,1	--
Costruzioni	1.890	16,8	77,7	5,5
SERVIZI	9.420	15,8	82,9	1,4
Commercio	4.110	9,9	88,4	1,7
Servizi di alloggio e ristorazione; servizi turistici	2.220	29,3	70,0	-
Servizi di trasporto, logistica e magazzino	470	12,1	87,9	--
Servizi informatici e delle telecomunicazioni	280	-	87,5	-
Servizi avanzati di supporto alle imprese	260	11,9	87,4	-
Servizi finanziari e assicurativi	200	9,9	89,6	-
Servizi operativi di supporto alle imprese e alle persone	490	15,8	84,2	--
Servizi alle persone	1.390	16,4	81,9	1,7
RIPARTIZIONE TERRITORIALE				
Sicilia	87.000	18,4	78,3	3,4
ITALIA	1.355.720	20,5	76,7	2,8
CLASSE DIMENSIONALE				
1-9 dipendenti	11.410	15,2	82,6	2,2
10-49 dipendenti	1.110	23,1	75,9	-
50-249 dipendenti	180	-	97,8	--
250 dipendenti e oltre	170	17,3	82,7	--

* Non sono comprese le imprese che sono in fase di valutazione della chiusura delle attività.

Il segno (--) indica l'assenza di entrate nell'incrocio indicato, il segno (-) un valore statisticamente non significativo. I totali comprendono comunque i dati non esposti.

Valori assoluti arrotondati alle decine. I totali possono non coincidere con la somma dei singoli valori.

**Tavola 4 - Imprese che prevedono di proseguire l'attività a seguito dell'emergenza sanitaria COVID-19 e che prevedono problemi di liquidità nei prossimi sei mesi, per settore, ripartizione territoriale e classe dimensionale (quote % sulle imprese in attività)***

Messina

	Imprese in attività (v.a.)**	Imprese senza problemi di liquidità*	Imprese con problemi di liquidità*
TOTALE	12.870	4.500 34,9	8.370 65,1
INDUSTRIA	3.450	35,6	64,4
Industrie alimentari, delle bevande e del tabacco	500	22,5	77,5
Industrie tessili, dell'abbigliamento e calzature	60	-	98,4
Industrie del legno e del mobile	100	41,2	58,8
Industrie della carta, cartotecnica e stampa	70	-	71,2
Industrie chimico-farmaceutiche, della plastica e della gomma	50	64,6	-
Industrie estrattive e della lavorazione dei minerali non metalliferi	140	25,9	74,1
Industrie metallurgiche e dei prodotti in metallo	250	43,0	57,0
Industrie meccaniche ed elettroniche	270	29,9	70,1
Altre industrie	110	54,6	45,4
Costruzioni	1.890	38,9	61,1
SERVIZI	9.420	34,7	65,3
Commercio	4.110	40,5	59,5
Servizi di alloggio e ristorazione; servizi turistici	2.220	21,9	78,1
Servizi di trasporto, logistica e magazzinaggio	470	37,0	63,0
Servizi informatici e delle telecomunicazioni	280	31,2	68,8
Servizi avanzati di supporto alle imprese	260	41,8	58,2
Servizi finanziari e assicurativi	200	47,0	53,0
Servizi operativi di supporto alle imprese e alle persone	490	41,2	58,8
Servizi alle persone	1.390	32,7	67,3
RIPARTIZIONE TERRITORIALE			
Sicilia	87.000	38,4	61,6
ITALIA	1.355.720	45,7	54,3
CLASSE DIMENSIONALE			
1-9 dipendenti	11.410	33,8	66,2
10-49 dipendenti	1.110	42,7	57,3
50-249 dipendenti	180	47,0	53,0
250 dipendenti e oltre	170	50,9	49,1

* Le informazioni fanno riferimento alla data di realizzazione dell'indagine, dal 20 luglio al 3 agosto 2020.

** Non sono comprese le imprese che sono in fase di valutazione della chiusura delle attività.

Il segno (-) indica l'assenza di entrate nell'incrocio indicato o un valore statisticamente non significativo. I totali comprendono comunque i dati non esposti.

Valori assoluti arrotondati alle decine. I totali possono non coincidere con la somma dei singoli valori.

Fonte: Unioncamere - ANPAL, Sistema Informativo Excelsior, 2020

SEZIONE B

Presenza sui mercati esteri e investimenti digitali delle imprese post emergenza sanitaria Covid19

**Tavola 5 - Situazione a seguito dell'emergenza sanitaria COVID-19 e delle disposizioni normative di lockdown e tempi previsti per il recupero* secondo la presenza delle imprese sui mercati esteri (quote % sul totale imprese)**

Messina

	Imprese totali	Imprese esportatrici	Imprese non
	quote %	quote %	quote %
SITUAZIONE DELL'IMPRESA			
Imprese in attività a regimi simili a quelli pre-emergenza	33,0	36,4	32,9
Imprese in attività a regime ridotto	63,3	61,0	63,4
Imprese con attività sospesa e/o per cui si valuta la chiusura	3,7	-	3,7
PERIODO DI RECUPERO PREVISTO			
Imprese ancora in fase di recupero:	89,0	88,8	89,1
<i>di cui, secondo il periodo di recupero previsto:</i>			
<i>(quote % su imprese ancora in fase di recupero)</i>			
<i>entro metà settembre 2020</i>	5,8	6,0	5,8
<i>entro fine ottobre 2020</i>	3,0	-	3,1
<i>entro l'anno 2020</i>	25,2	19,7	25,4
<i>entro i primi 6 mesi del 2021</i>	66,1	73,4	65,8

* Le informazioni fanno riferimento alla data di realizzazione dell'indagine, dal 20 luglio al 3 agosto 2020.

Il segno (--) indica l'assenza di entrate nell'incrocio indicato, il segno (-) un valore statisticamente non significativo. I totali comprendono comunque i dati non esposti.

Fonte: Unioncamere - ANPAL, Sistema Informativo Excelsior, 2020

**Tavola 6 - Situazione a seguito dell'emergenza sanitaria COVID-19 e delle disposizioni normative di lockdown e tempi previsti per il recupero* secondo il grado di coinvolgimento delle imprese nella trasformazione digitale (quote % sul totale imprese)**

Messina

	Imprese totali	Imprese digitali ¹	Imprese in transizione digitale ¹	Imprese non digitali ¹
SITUAZIONE DELL'IMPRESA				
Imprese in attività a regimi simili a quelli pre-emergenza	33,0	34,8	31,3	33,1
Imprese in attività a regime ridotto	63,3	62,3	65,2	62,4
Imprese con attività sospesa e/o per cui si valuta la chiusura	3,7	2,9	3,6	4,5
PERIODO DI RECUPERO PREVISTO				
Imprese ancora in fase di recupero:	89,0	87,5	91,4	88,0
<i>di cui, secondo il periodo di recupero previsto:</i>				
<i>(quote % su imprese ancora in fase di recupero)</i>				
<i>entro metà settembre 2020</i>	5,8	6,6	4,9	5,9
<i>entro fine ottobre 2020</i>	3,0	2,1	3,8	3,0
<i>entro l'anno 2020</i>	25,2	31,2	23,5	21,3
<i>entro i primi 6 mesi del 2021</i>	66,1	60,1	67,8	69,7

1) Sono definite "digitali" quelle imprese che hanno adottato piani di investimenti integrati tra i diversi ambiti della trasformazione digitale. Sono definite "in transizione digitale" quelle imprese che hanno adottato piani di digitalizzazione in maniera non integrata tra i diversi ambiti. Sono definite "non digitali" quelle imprese che non hanno adottato piani di digitalizzazione.

* Le informazioni fanno riferimento alla data di realizzazione dell'indagine, dal 20 luglio al 3 agosto 2020.

Il segno (--) indica l'assenza di entrate nell'incrocio indicato, il segno (-) un valore statisticamente non significativo. I totali comprendono comunque i dati non esposti.

Fonte: Unioncamere - ANPAL, Sistema Informativo Excelsior, 2020